

# Mezinárodní programy a fondy

Kvasiny, 23. dubna 2024



MINISTERSTVO  
PRO MÍSTNÍ  
ROZVOJ ČR

Úřad vlády České republiky



Královéhradecký kraj



TVOŘÍME EVROPU  
*jíž 20 let*

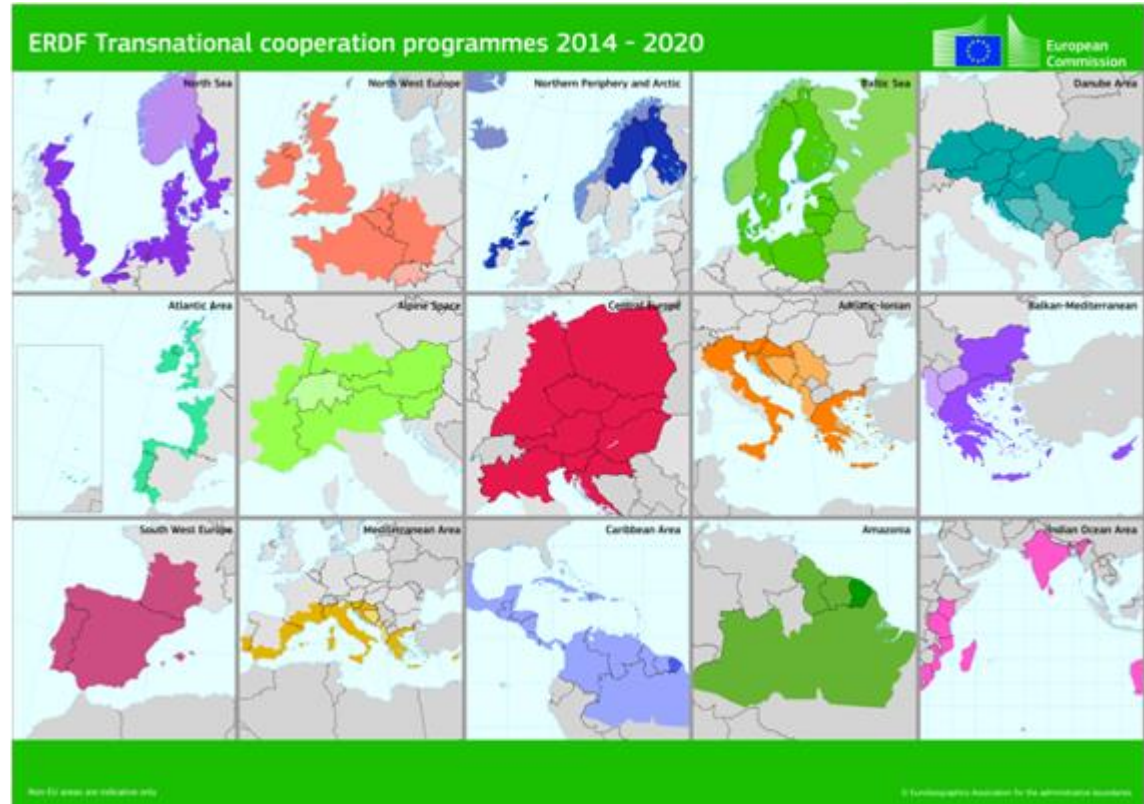
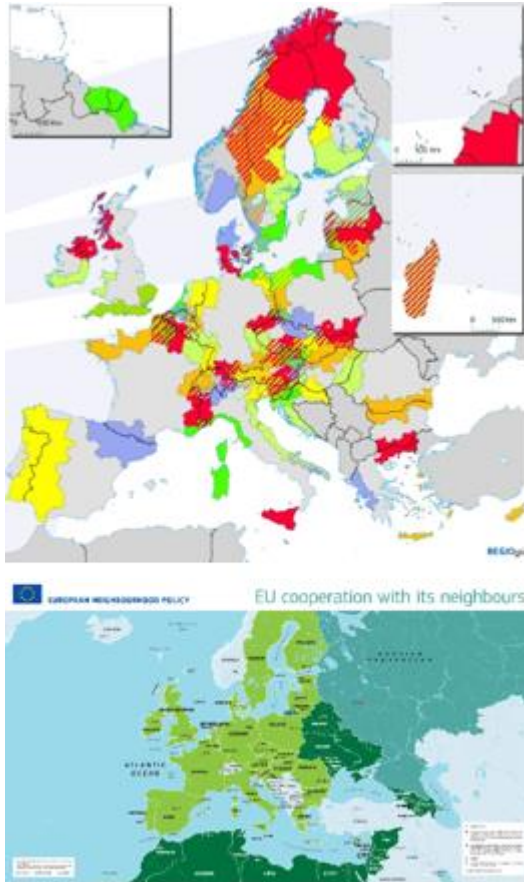
**Dotační možnosti v rámci cíle Evropská územní spolupráce  
(Cíl kohezní politiky EU č. 2 - Evropská územní spolupráce)**

# Programy cíle Evropská územní spolupráce

**A - přeshraniční spolupráce = 60 programů**  
**+ programy Interreg NEXT 2021-2027**

(spolupráce partnerů z členských států EU a  
nečlenských států z východního a jižního sousedství EU)

**B - nadnárodní spolupráce = 15 programů**



**C - meziregionální spolupráce = 4 programy**  
(spolupráce partnerů z členských států EU +  
Norska a Švýcarska + některých dalších států)

## Evropská územní spolupráce v programovém období 2021-2027

- Evropská komise si uvědomuje zásadní význam cíle Evropská územní spolupráce pro integrační proces, neboť bližší spolupráce příhraničních regionů a odstraňování hranic je silným nástrojem zvyšování konkurenceschopnosti v Evropě.
- Evropská územní spolupráce proto představuje oblast, kam EU nadále soustřeďuje svoji pozornost.
- Instituce připravené na realizaci programů Evropské územní spolupráce budou mít v programovém období 2021-2027 významnou konkurenční výhodu v přístupu k evropským zdrojům (omezení evropských prostředků pro národní projekty).
- Evropská územní spolupráce v programovém období 2021-2027 :
  - jeden ze dvou cílů kohezní politiky
  - nadále vysoká finanční alokace
- Výstupy realizovaných projektů cíle Evropská územní spolupráce jsou kladně hodnoceny, alokace je efektivně využívána.

### Nařízení Evropské komise

- Dne 29. 5. 2018 publikovala EK návrhy nařízení pro programové období 2021-2027.
- Jedná se o soubor více nařízení, která se týkají rovněž cíle Evropská územní spolupráce:
- Nařízení jsou dostupná na této adrese: [https://ec.europa.eu/commission/publications/regional-development-and-cohesion\\_cs](https://ec.europa.eu/commission/publications/regional-development-and-cohesion_cs)

## Nové tematické cíle

Nově 5 cílů politiky (tematická koncentrace):

- 1. Inteligentnější Evropa** - výzkum a inovace, posílení konkurenceschopnosti malých a středních podniků, inteligentní specializace
- 2. Zelenější, nízkouhlíková Evropa** - energetická účinnost, obnovitelné zdroje energie, přizpůsobení změnám klimatu a prevence rizik, hospodaření s vodou, biologická rozmanitost
- 3. Propojenější Evropa** - digitální propojení, rozvoj TEN-T sítí, rozvoj celostátní, regionální, místní a přeshraniční mobility
- 4. Sociálnější Evropa** - rozvoj sociálních inovací a infrastruktury, rozvoj infrastruktury pro vzdělávání, posílení sociálněekonomické integrace, zajištění rovného přístupu ke zdravotní péči
- 5. Evropa bližší občanům** - podpora integrovaného sociálního, hospodářského a environmentálního rozvoje, kulturního dědictví a bezpečnosti v městských a venkovských oblastech

**Specifický cíl „Lepší správa Interreg“:**

- posilování kapacity orgánů veřejné správy, zejména těch, které jsou pověřeny správou konkrétního území
- podpora právní a správní spolupráce a spolupráce mezi občany a orgány, zejména s cílem vyřešit právní a jiné překážky v příhraničních oblastech



## Evropská územní spolupráce v programovém období 2021-2027 - finanční alokace

Celkem je pro programy Interreg v příštím programovém období 2021-2027 alokováno 7 950 000 000 EUR.

Rozdělení

- celkem 5 713 000 000 EUR na námořní a pozemní přeshraniční spolupráci
- celkem 1 466 000 000 EUR na nadnárodní spolupráci
- celkem 271 000 000 EUR na spolupráci nejvzdálenějších regionů
- celkem 500 000 000 EUR na meziregionální spolupráci

Míra spolufinancování programů Interreg - 80% (fondy EU, mohou být i národní zdroje).

Míra spolufinancování pro nejvzdálenější regiony - 85% (fondy EU, mohou být i národní zdroje).

U programů externí přeshraniční spolupráce v rámci cíle Evropská územní spolupráce (Interreg) mohou být použity vyšší míry spolufinancování z fondů EU.



## **Přeshraniční spolupráce**

# Česko-polské přeshraniční programy



[předvstupní programy Phare Credo 1997-2000 a Phare CBC 1999-2004](#)

[Iniciativa Společenství INTERREG IIIA \(2004-2006\)](#)



EVROPSKÁ UNIE / UNIA EUROPEJSKA  
EVROPSKÝ FOND PRO REGIONÁLNÍ ROZVOJ / EUROPEJSKI FUNDUSZ ROZWOJU REGIONALNEGO  
PŘEKRAČUJEME HRANICE / PRZEKRACZAMY GRANICE

**Programové období 2007-2013:** 100 projektů a 320 mikroprojektů s účastí subjektů z Královéhradeckého kraje s celkovou evropskou dotací ve výši 2,4 mld. Kč !!!

**Rekapitulace projektů a mikroprojektů za programové období 2007-2013:**

[Operační program přeshraniční spolupráce Česká republika - Polská republika 2007-2013 v Královéhradeckém kraji](#)



PŘEKRAČUJEME HRANICE  
PRZEKRACZAMY GRANICE  
2014—2020



EVROPSKÁ UNIE / UNIA EUROPEJSKA  
EVROPSKÝ FOND PRO REGIONÁLNÍ ROZVOJ  
EUROPEJSKI FUNDUSZ ROZWOJU REGIONALNEGO

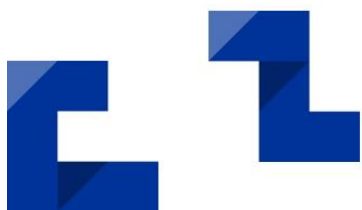
**Programové období 2014-2020:** 81 velkých projektů a 238 mikroprojektů s účastí subjektů z Královéhradeckého kraje s celkovou evropskou dotací téměř 2,4 mld. Kč !!!

**Rekapitulace projektů a mikroprojektů za programové období 2014-2020:**

[program Interreg V-A Česká republika - Polsko v Královéhradeckém kraji](#)



# Interreg Česko - Polsko 2021-2027



**Interreg**

Česko - Polsko



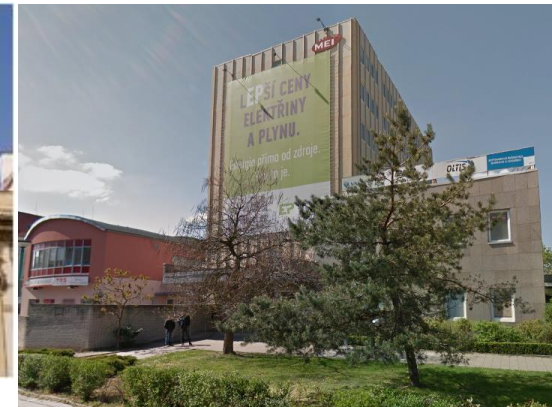
Spolufinancováno  
Evropskou unií



Rekapitulace vybraných podpořených projektů s účastí partnerů z Královéhradeckého kraje: [zde](#) a [zde](#).

# Implementační struktura

## Řídící a koordinační instituce



[Ministerstvo pro místní rozvoj ČR](#) - Řídící orgán  
+ [Ministerstvo fondů a regionální politiky Polské republiky](#) - Národní orgán

[Společný sekretariát \(JS\)](#), Olomouc

## Regionální instituce



[Královéhradecký kraj](#) - Regionální subjekt pro region Královéhradeckého kraje



[Centrum pro regionální rozvoj ČR](#)  
- pobočka pro NUTS II Severovýchod Hradec Králové



[Euroregion Glacensis](#) - správce a administrátor Fondu mikroprojektů pro region Královéhradeckého kraje, Rychnov nad Kněžnou

# Územní vymezení

**ČR - kraje:**

Královéhradecký

Liberecký

Pardubický

Olomoucký

Moravskoslezský

**Polsko - vojvodství:**

Dolnoslezské vojvodství (část území)

- podregion jeleniogórski
- podregion wałbrzyski
- podregion wrocławski (okres strzeliński)

Opolské vojvodství

- podregion nyski a opolski

Slezské vojvodství (část území)

- podregion bielski a rybnicki
- podregion tyski (okres pszczyński)

# Mapa podporovaného území



## Tematické zaměření (prioritní osy) a rozpočet programu

Priorita	Podíl v %	Alokace z EU (ERDF) v mil. EUR
1. IZS a životní prostředí	14 %	23,404
2. Cestovní ruch	40 %	66,867
3. Doprava	22 %	36,777
4. Spolupráce institucí a obyvatel	20 %	33,434
5. Podnikání	4 %	6,687
<b>Celkem</b>	<b>100 %</b>	<b>167,169</b>

- Míra spolufinancování z EU (EFRR) - 80 % z celkových způsobilých výdajů.
- Spolufinancování ze státního rozpočtu podle Metodiky spolufinancování pro programové období 2021-2027 (vydané MF ČR v březnu 2021) - Pravidla spolufinancování pro programy Interreg:

Typ subjektu	Státní rozpočet	Vlastní podíl příjemce
Organizační složky státu a příspěvkové organizace státu (včetně škol a školských zařízení zřizovaných ministerstvy dle školského zákona a státních vysokých škol)	20%	0%
Právnícké osoby vykonávající činnost škol a školských zařízení zapsané ve školském rejstříku	10%	10%
Veřejné vysoké školy a výzkumné organizace	10%	10%
Soukromoprávní subjekty vykonávající prospěšnou činnost	10%	10%
Územní samosprávné celky a jejich příspěvkové organizace (obce, města, kraje)	5%	15%
Ostatní subjekty neobsažené ve výše uvedených kategoriích	0%	20%

# Priorita 1: Integrovaný záchranný systém a životní prostředí

Zaměřuje se na 2 cíle:

## Cíl 1.1 - Větší připravenost a přeshraniční akceschopnost při řešení rizik a katastrof v česko-polském pohraničí souvisejících se změnou klimatu

**a) systémová opatření pro posílení přeshraniční spolupráce** (usnadnění komunikace, automatizace, odstraňování administrativních a právních překážek pro zásah na druhé straně hranice, nastavení podmínek pro jednoduché přivolání jednotky z druhé strany hranice)

**b) vzdělávání, výměna zkušeností, společná cvičení a stáže** (ověření postupů z druhé strany hranice, porozumění velení, jazyková výbava)

**c) modernizace/pořizování specializované techniky** nezbytné pro prevenci a odstraňování následků rizik spojených se změnami klimatu

### Vhodní příjemci:

- orgány veřejné správy, jejich svazky a sdružení
- organizace, subjekty, jednotky zřizované a zakládané orgány veřejné správy
- nestátní neziskové organizace, pokud jsou součástí integrovaného záchranného systému nebo systému krizového řízení
- Evropské seskupení pro územní spolupráci

Na MV ve dnech 8. - 9. 1. 2024 byly podpořeny první projekty, včetně projektu „Společná reakce na změny klimatu“ s účastí Hasičského záchranného sboru KHK s evropskou dotací 5 017 855,48 EUR, další projekty s účastí partnerů z KHK byly podpořeny jako náhradní.

**2. kolová výzva: termín pro podání záměrů - 26. 6. 2024, termín pro podání žádostí - 9. 10. 2024, finanční alokace pro vyhlášenou výzvu - 3,5 mil EUR**

# Priorita 1: Integrovaný záchranný systém a životní prostředí



# Priorita 1: Integrovaný záchranný systém a životní prostředí

## Cíl 1.2 - Koordinovanější přístup k ochraně životního prostředí v česko-polském pohraničí

**a) síťování, koordinace, výměna zkušeností a monitoring** (podél hranice - území s vysokým stupněm ochrany, hranice nemůže být bariérou, vzájemné poznání a koordinace aktivit - monitoring pohybu zvěře, invazní druhy rostlin apod.)

**b) terénní opatření** zaměřená na ochranu a obnovu lesa a na zadržování vody v krajině (eliminace snižování biodiverzity v důsledku sucha, vysazování nových druhů dřevin, odolných vůči suchu, obnova/vytvoření nových mokřadů, remízků apod., investice - blízké přírodě, ne rozsáhlé betonové stavby typu přehrad apod.)

### Vhodní příjemci:

- orgány veřejné správy, jejich svazky a sdružení
- organizace, subjekty, jednotky zřizované a zakládané orgány veřejné správy
- nestátní neziskové organizace činné v oblasti ochrany životního prostředí
- Evropské seskupení pro územní spolupráci
- vzdělávací instituce včetně vysokých škol
- výzkumné instituce
- státní podniky
- Církve
- agrární/zemědělské komory

**Zbývající finanční alokace pro další kolovou výzvu/výzvy - 4,7 mil. EUR**



# Priorita 1: Integrovaný záchranný systém a životní prostředí



## Priorita 2: Cestovní ruch

### cíl 2.1 - Lepší přeshraniční využití potenciálu udržitelného cestovního ruchu pro hospodářský rozvoj česko-polského pohraničí

Cílem je udržitelným způsobem zlepšit využití potenciálu cestovního ruchu pro hospodářský rozvoj příhraničí

- podpora projektů, které pomohou „přesunout“ návštěvníky z exponovaných míst do míst méně navštěvovaných
- prodloužení turistické sezóny, zvýšení přílivu finančních prostředků do přeshraničního území

**a) podpora vzniku nových, resp. rozvoj stávajících prvků cestovního ruchu** (oprava, revitalizace a/nebo zpřístupnění hmotných památek, podpora rozvoje informačních center, muzeí a expozic, výstavba cyklostezek/cyklotras/singletracků, výstavba/značení pěších tras, vodáckých tras, hipostezek apod., veřejná turistická infrastruktura, podpora rozvoje a propagace nehmotného kulturního dědictví, včetně společných tradic, folkloru, kulinářství, řemesel atd.)

**b) propojování a vytváření produktů cestovního ruchu a jejich propagace** (podpora společných koncepčních řešení, včetně databází apod. pro rozvoj, propagaci a využívání kulturního a přírodního dědictví, vznik nových přeshraničních turistických produktů a nabídek nebo propojování a rozvoj stávajících, vznik společných značek, společná propagace)

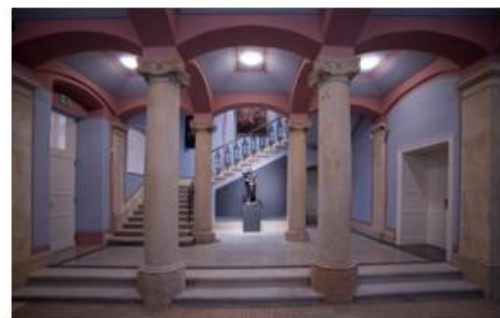
**c) doprovodné aktivity související s rozvojem cestovního ruchu** (monitoring návštěvnosti, vzdělávání v oblasti cestovního ruchu - jazykové, odborné vzdělávání pracovníků v odvětví cestovního ruchu, výměnné stáže - informační centra, pracovníci krajů, destinačních společností, turističtí průvodci apod.)

#### Vhodní příjemci:

- orgány veřej. správy, jejich svazky a sdružení, organizace, subjekty, jednotky zřizov. a zakládané orgány veřej. správy
- nestátní neziskové organizace
- Evropské seskupení pro územní spolupráci
- církve a náboženské spolky
- asociace a sdružení působící v oblasti cestovního ruchu, vč. destinačních společností
- vzdělávací instituce včetně vysokých škol, hospodářské komory

**Předpokládaný termín vyhlášení 2. průběžné výzvy (případně kolové výzvy) - podzim roku 2024, zbývající finanční alokace pro další výzvu/výzvy - 17,8 mil. EUR**

## Priorita 2: Cestovní ruch



## Priorita 3: Doprava

### Cíl 3.1 - Zvýšení přeshraniční mobility v česko-polském pohraničí

Cílem je zkapacitnění přeshraniční dopravy a zvýšení přeshraniční mobility, podpora veřejné dopravy a bezemisní individuální dopravy přispěje ke snížení emisí CO<sub>2</sub>, k ochraně životního prostředí a klimatu.

**a) modernizace, rekonstrukce nebo oprava přeshraničních silničních mostů** (některé přeshraniční mosty jsou z důvodu sdíleného vlastnictví ve špatném stavu, jejich rekonstrukce není pouze otázkou dostupnosti finančních prostředků, ale i dohody obou členských států)

**b) modernizace, rekonstrukce nebo oprava přeshraničních železničních tratí** (opatření se týká lokálních přeshraničních železničních tratí, mimo koridory sítě TEN-T, tyto tratě propojují nejen městské aglomerace, ale často také zpřístupňují turistické atraktivity, modernizace/rekonstrukce/oprava tratí, výstavba výhyben, případně prodloužení nástupišť apod. musí umožnit větší využití daného železničního spojení)

**c) přizpůsobení silniční infrastruktury pro rozvoj přeshraniční veřejné a bezemisní individuální dopravy** (program podporuje pouze silnice II. a III. třídy na české straně, místní, gminné, powiatové a wojvodské silnice na polské straně, podporována bude modernizace silničních tahů, které vedou ve směru ke konkrétnímu hraničnímu přechodu a jsou skutečně využívány pro účely přeshraniční mobility, součástí projektu musí být silniční úseky na obou stranách hranice, modernizovaná silnice musí být rovněž komplementární s regionálním nebo místním dopravním plánem/strategií, plánovaná opatření musí být v souladu s národními programy snižování znečištění ovzduší v Česku a Polsku a také s programy ochrany ovzduší - pokud jsou pro danou oblast vypracovány, podporovány budou pouze projekty, které budou nabízet řešení přínosná pro životní prostředí)

### **Dodatečné podmínky Evropské komise**

Modernizace silnice musí mít za cíl splnění alespoň jedné z následujících čtyřech podmínek:

- podpořit větší využití silniční infrastruktury přeshraniční veřejnou dopravou (např. zřizování autobusových zastávek, zpevnění silničních krajnic a přizpůsobení krajnice pohybu pěších)
- podpořit větší využití silniční infrastruktury bezemisní přeshraniční individuální dopravou (např. infrastruktura pro dobíjení)

# Priorita 3: Doprava

## Cíl 3.1 - Zvýšení přeshraniční mobility v česko-polském pohraničí

- snížit zátěž dopravy pro životní prostředí (např. ochrana před nadměrným hlukem, vibracemi, znečištěním)
- vybudovat propusti pro migrující zvířata

Modernizace silnice musí mít zároveň za cíl splnění alespoň jedné z následujících dvou podmínek:

- odstranit úzká hrdla silniční dopravy (např. zvýšení nosnosti mostů)
- zlepšit bezpečnost silničního provozu (např. řešením nepřehledných nebo nebezpečných úseků v nevyhovujícím technickém stavu)

**d) opatření pro rozvoj přeshraniční veřejné a individuální dopravy** (budou podporována opatření pro vznik a rozvoj služeb v přeshraniční veřejné dopravě s cílem zvýšení její plynulosti, např. zavádění přeshraničních tarifních/jízdenkových schémat, přeshraniční koordinace jízdních řádů, zavádění přeshraničních linek apod. a v přeshraniční individuální bezemisní a nízkoemisní dopravě, včetně vyhrazené alokace na pilotní projekty s rizikovou udržitelností, podporovány budou rovněž opatření na digitalizaci v přeshraniční silniční a železniční dopravě s cílem zvýšení její bezpečnosti a plynulosti, např. meteohlásky nebo dopravní telematika, digitalizace přinese do přeshraniční dopravy chytrá řešení, umožní její lepší řízení a koordinaci v případě nepříznivého počasí, zvýšené mobility (Krkonose, Adršpach apod.) nebo během dopravních špiček (Náchod apod.).

### Vhodní příjemci:

- orgány veřejné správy, jejich svazky a sdružení
- organizace zřizované a zakládáné orgány veřejné správy
- státní podniky
- vlastníci, správci železniční infrastruktury

**2. kolová výzva (silnice): termín pro podání záměrů - 26. 6. 2024, termín pro podání žádostí - 9. 10. 2024, finanční alokace pro vyhlášenou výzvu - 4,5 mil EUR, jednotlivé kolové výzvy pro další typové aktivity jsou průběžně vyhlášovány**

# Priorita 3: Doprava



 **VEŘEJNÁ DOPRAVA  
KRÁLOVÉHRADECKÉHO  
KRAJE**  
Propojíme Vaše cesty



## Priorita 4: Spolupráce institucí a obyvatel

Cílem je prohlubování přeshraničních vazeb mezi institucemi a obyvateli česko-polského pohraničí.

Zaměřuje se na 2 cíle:

### Cíl 4.1 - Zlepšení podmínek pro fungování a rozvoj přeshraniční spolupráce v dané tematické oblasti

- a) **identifikace a odstraňování překážek spolupráce**
- b) **příprava společných studií, koncepcí a strategií, výměna informací, dat a znalostí či realizace dalších aktivit podobného charakteru** mezi subjekty veřejné správy, spolu s dalšími partnery

### Vhodní příjemci:

- orgány veřejné správy, jejich svazky a sdružení
- organizace zřizované a zakládané orgány veřejné správy
- nestátní neziskové organizace
- Evropské seskupení pro územní spolupráci
- hospodářské a profesní komory, svazy a sdružení

**Finanční alokace pro další kolovou výzvu/výzvy - 2,8 mil. EUR**

## Priorita 4: Spolupráce institucí a obyvatel

### Cíl 4.2 - Prohloubení přeshraničních vazeb obyvatel a institucí česko-polského pohraničí

- a) **podpora spolupráce institucí** (výměna znalostí/zkušeností, jazykové vzdělávání, stáže apod.)
- b) **projekty typu people to people** (setkávání, výměna znalostí/zkušeností, odbourávání předsudků, slavnostní události, společenské, kulturní, volnočasové, sportovní a podobné aktivity, velká role - Fond malých projektů)

#### Vhodní příjemci:

- orgány veřejné správy, jejich svazky a sdružení, organizace zřizované a zakládané orgány veřejné správy
- nestátní neziskové organizace
- Evropské seskupení pro územní spolupráci
- vzdělávací instituce včetně vysokých škol
- hospodářské a profesní komory, svazy a sdružení
- církve a náboženské spolky
- sociální družstva

**Předpokládaný termín vyhlášení 2. průběžné výzvy (případně kolové výzvy) - podzim roku 2024, zbývající finanční alokace pro další výzvu/výzvy - 5,2 mil. EUR**



## Prioritní osa 4: Spolupráce institucí a obyvatel



## Prioritní osa 5: Podnikání

### Cíl 5.1 Posílení udržitelného přeshraničního růstu malých a středních podniků v česko-polském pohraničí

**a) přeshraniční služby pro podnikatele s cílem udržitelného rozšíření aktivit jejich podniků přes hranici** (poradenství, konzultační služby, zajištění komunikace, síťování, pomoc při hledání dodavatelů a odběratelů, asistence při vstupu na trh v druhé zemi, certifikace výrobků, získávání atestů a povolení, služby ve vazbě na druhou stranu hranice apod.)

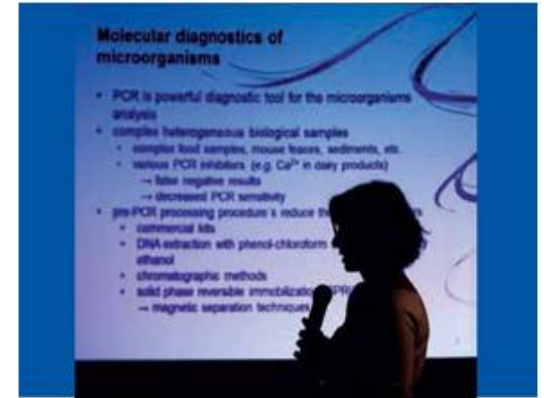
**b) přeshraniční služby pro podnikatele s cílem zlepšení přístupu k inovačním a výzkumným/výzkumně-rozvojovým službám** (inovační služby, přeshraniční zprostředkování výzkumných služeb, přístup ke službám, které jsou nabízeny pouze ve druhé zemi, prověřování patentů, pomoc při testování nových technologií, podpora zprostředkovatelů, kteří jsou v kontaktu s podnikateli, univerzitami apod., zapojení smart akceleratorů - spolupráce přes hranici, inovační vouchery)

#### Vhodní příjemci:

- orgány veřejné správy, jejich svazky a sdružení, organizace zřizované a zakládáné orgány veřejné správy
- nestátní neziskové organizace
- Evropské seskupení pro územní spolupráci
- vysoké školy
- hospodářské a profesní komory a svazy, sdružení, rozvojové agentury, organizace zastupující zájmy podnikatelů a zaměstnanců i hospodářské a profesní samosprávy (podnikatelé nemohou být přímými příjemci projektů)
- výzkumné instituce
- řemeslné cechy
- sociální družstva

**Předpokládaný termín vyhlášení 1. kolové výzvy - podzim roku 2024,  
finanční alokace pro výzvu/další výzvy - 6,7 mil. EUR**

# Prioritní osa 5: Podnikání



Příručka pro začínající podnikatele  
ČESKÁ REPUBLIKA

Jak začít podnikat?  
2021



Projekt „Mikro Tržiny a Škola pro začínající podnikatele“ CZ.11.1/000/00/016/000/001/01/17 je spolufinancován z Evropského fondu pro regionální rozvoj.



# Fond malých projektů v Euroregionu Glacensis



Dne 1. 11. 2023 byl zahájen další Fond malých projektů v [Euroregionu Glacensis](#).

**Priorita 2 – Cestovní ruch**, cíl 2.1 (spravována polským sekretariátem Euroregionu Glacensis),  
finanční alokace - 3 280 000 EUR

Výzva	Zahájení výzvy	Ukončení výzvy	Termín EŘV	Podmínky výzvy
1. výzva	28.3.2024	31.5.2024	září 2024	stanovená alokace na jednotlivé aktivity

**Priorita 4 - Spolupráce institucí a komunit**, cíl 4.2 (spravována českým sekretariátem Euroregionu Glacensis),  
finanční alokace - 4 552 800 EUR

Výzva	Zahájení výzvy	Ukončení výzvy	Termín EŘV	Podmínky výzvy
1. výzva	1.11.2023	29.2.2024	11.6.2024	bez omezení
2. výzva	1.3.2024	30.6.2024	listopad 2024	bez omezení

Typy malých projektů

•**Společný projekt (typ A)** s principem vedoucího partnera - předkládána společná žádost a projekt je realizován společně, je umožněna účast partnerů z jiného euroregionu (projekt se řídí pravidly FMP dle vedoucího partnera),  
finanční rozsah dotace EFRR: 4 000 - 80 000 EUR (priorita 2), 2 000 - 60.000 EUR (priorita 4)

•**Samostatný projekt (typ C)** - malý projekt bez finanční účasti zahraničního partnera, partner se účastní přípravy a realizace projektu, zapojen je společný personál,  
finanční rozsah dotace EFRR: 2 000 - 40 000 EUR (priorita 2), 1 000 – 30 000 EUR (priorita 4)

Spolufinancování max. 80% dotace z EFRR (čeští žadatelé - 20% z vlastních zdrojů, polští žadatelé - spolufinancování ze státního rozpočtu do výše 10% CZV (pro nevládní organizace a sdružení územních samosprávných celků).

Doba trvání malého projektu je zpravidla 12 měsíců, v odůvodněných případech 18 měsíců.

Podrobnější informace - např. [zde](#), [zde](#) a [zde](#).

# Výroční akce k programu Interreg V-A ČR - Polsko: 7. 10. 2023, Hradec Králové



Více o Výroční akci v roce 2018 [zde](#), v roce 2023 [zde](#).



Webová strana programu Interreg Česko - Polsko 2021-2027 - [www.cz-pl.eu](http://www.cz-pl.eu)



Facebook programu Interreg Česko - Polsko 2021-2027 - [Interreg V-A CZ-PL](#)



Královéhradecký kraj Královéhradecký kraj - [Informace o programu](#)

# **Nadnárodní spolupráce**

# Program nadnárodní spolupráce Interreg Central Europe 2021-2027

**Interreg**  
CENTRAL EUROPE



Co-funded by  
the European Union

[www.interreg-central.eu](http://www.interreg-central.eu)

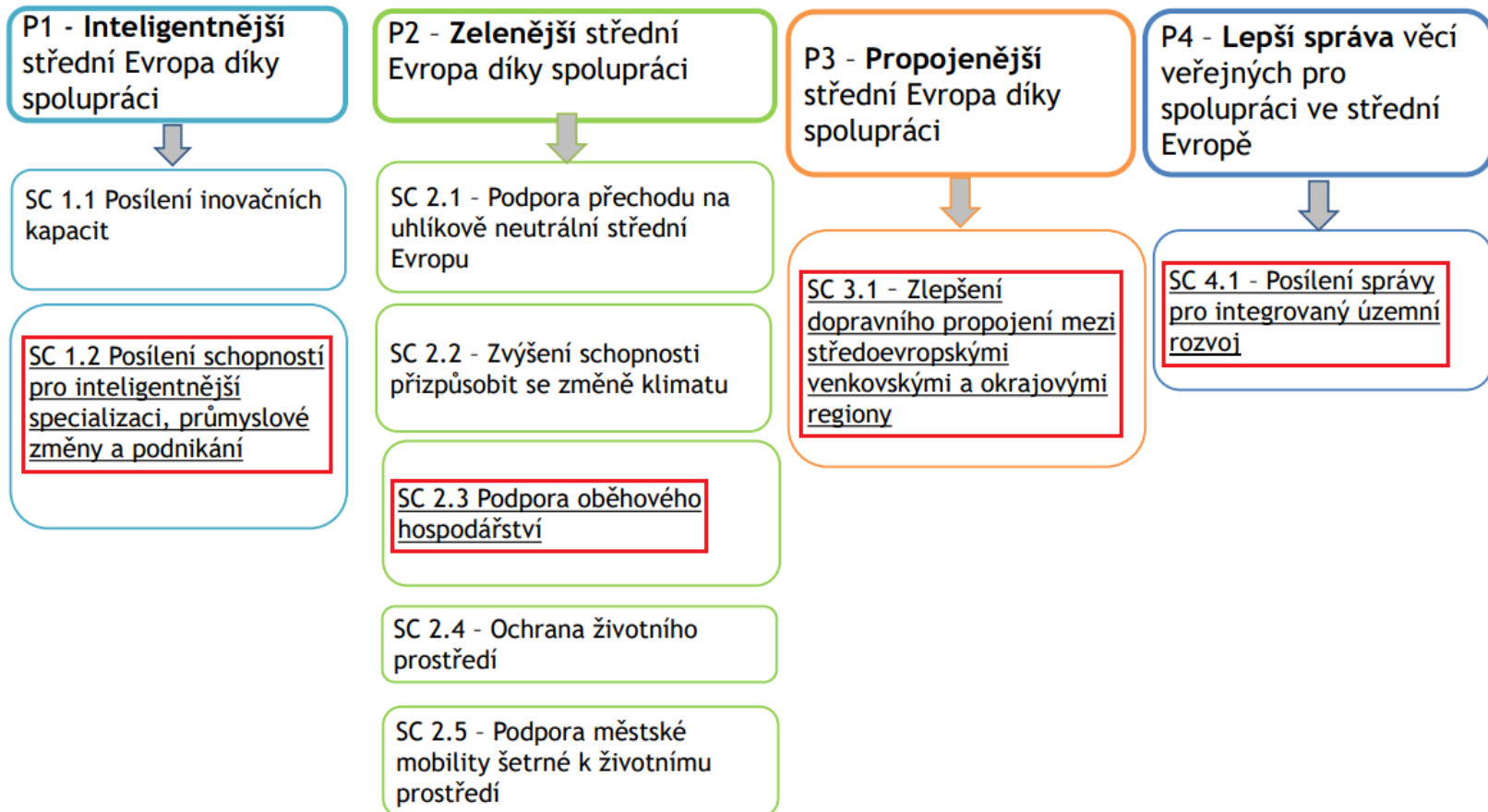


- Účast partnerů alespoň ze 3 států podporovaného území, jedná se o více partnerské projekty (v průměru 10-15 partnerů).
- Předkládá se jedna společná žádost, princip vedoucího partnera.
- Mohou žádat i soukromé subjekty (s výjimkou vedoucího partnera).
- Měkké výstupy + pilotní investice.
- Míra spolufinancování z ERDF - 80%.
- U čerpání zdrojů z ERDF se uplatňuje princip refinancování = zpětné proplácení výdajů (půlroční cyklus).
- Délka realizace projektu je do 3 roků od jeho schválení.
- Možnost tzv. přidruženého (associated) partnerství - prostřednictvím účtu financujícího projektového partnera mohou být pokryté cestovní výlohy + ubytování přidruženého partnera (do výše spolufinancování).



[www.interreg-central.eu](http://www.interreg-central.eu)

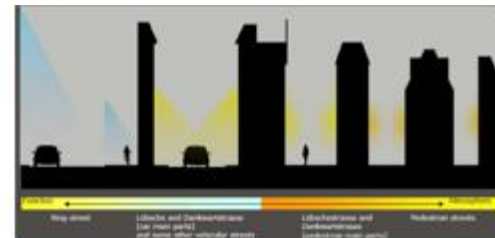
- Vyhlášení **3. výzvy** je plánováno na druhou polovinu roku 2024, sledujte [Výzvy k předkládání návrhů](#).
- Tato výzva by měla být omezena **na žadatele z příhraničních a okrajových oblastí** a na ty specifické cíle, které nabízejí vysoký potenciál pro řešení problémů vymezených výzvou: SO 1.2, SO 2.3, SO 3.1 a SO 4.1.





# Inspirativní projekty v nadnárodním programu Interreg Central Europe

**Dynamic Light** - inovativní systém veřejného osvětlení, v rámci tohoto projektu město Sušice pilotně instalovalo inteligentní smart osvětlení ve městě (osvětlení ulic, nasvícení památek) - více např. [zde](#) nebo [zde](#) nebo [zde](#).



**RuMobil** (Rural Mobility - Venkovská mobilita) - zlepšení dopravní dostupnosti venkovských regionů s postupně stárnoucím obyvatelstvem. V Jižních Čechách byla zavedena nová autobusová linka v mikroregionu Kaplice za účelem propojení obcí s centrální trasou České Budějovice - Praha a rovněž s železničním koridorem Praha - Linec (využitelnost i v cestovním ruchu - zpřístupnění turistických atraktivit). Byl pořízen malokapacitní autobus, byla vybudována nová autobusová zastávka, došlo k synchronizaci jízdních řádů u autobusové a vlakové dopravy apod. Pilotní investiční aktivity realizovali i další partneři - polský partner zavedl GPS do regionálních vlaků, italský partner nasadil dodávky na zavolání (s využitím řidičů - dobrovolníků) apod. Všichni partneři vytvořili společnou strategii, dopravní plán území (dynamický dopravní model), vše je přenositelné a využitelné v dalších obcích a městech střední Evropy, partneři se účastnili stáží, realizovali marketingové aktivity apod. Více např. např. [zde](#) nebo [zde](#) nebo [zde](#) nebo [zde](#) nebo [zde](#) nebo [zde](#).



## Preservation and Enhancement of Folk Culture Heritage in Central Europe -

projekt podporuje udržitelné využití a ochranu lidové kultury, propagaci kulturního bohatství, zlepšení podmínek pro využití těchto zdrojů širokou veřejností a podporu investic v regionech.



# Inspirativní projekty v nadnárodním programu Interreg Central Europe

Projekty podpořené v programu Interreg Central Europe 2014-2020 s účastí partnerů z Královéhradeckého kraje:

V rámci projektu [GeoPLASMA-CE](#), více také [zde](#), je do pilotní oblasti zahrnuta i česko-polská přeshraniční oblast, na naší straně se jedná o oblast **Broumovska**.



Další podpořené projekty s účastí partnerů z Královéhradeckého kraje:

[Středoevropské projekty si rozdělí 90 milionů eur, peníze půjdou i do Královéhradeckého kraje](#)

Projekt [Central Mountains](#) podpořený v programu Interreg Central Europe 2021-2027, více také na [zde](#), s dopadem na území Královéhradeckého kraje:

- Cílem projektu, zahájeného v dubnu 2023, je zlepšit spolupráci mezi horskými regiony v Evropě, včetně **Krkonoš**.
- Projekt byl podpořen ve 2. výzvě programu Interreg Central Europe 2021-2027 s celkovým rozpočtem 2,33 mil. EUR.
- Českým partnerem je Asociace regionálních značek, která je jedním z 11 partnerů tříletého mezinárodního projektu.

Interreg  
CENTRAL EUROPE



Co-funded by  
the European Union

Central Mountains

## Další informace

**Interreg**  
CENTRAL EUROPE



Co-funded by  
the European Union

[info@interreg-central.eu](mailto:info@interreg-central.eu)

[facebook.com/InterregCE](https://www.facebook.com/InterregCE)

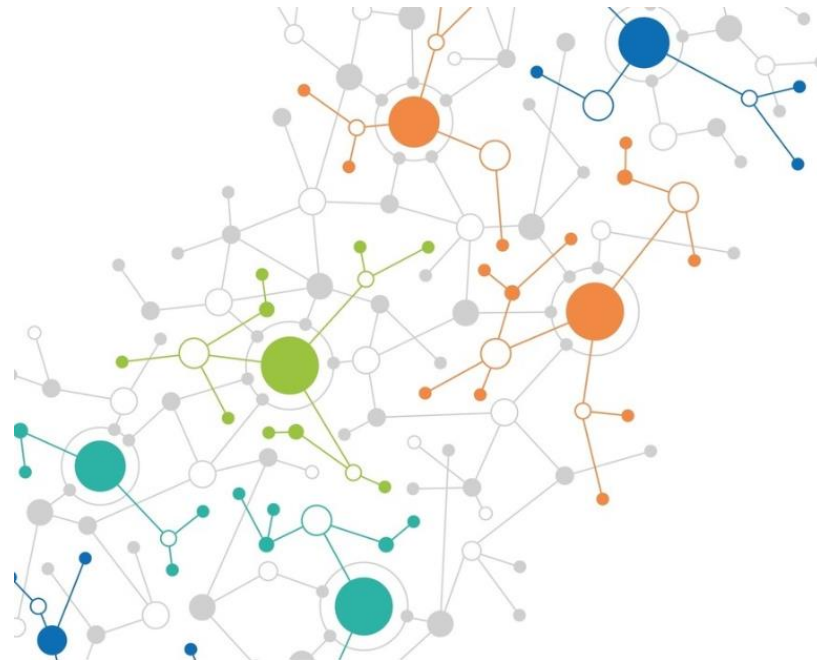
[twitter.com/InterregCE](https://twitter.com/InterregCE)

[Linkedin.com/in/interregce](https://www.linkedin.com/in/interregce)

[Youtube.com/c/interregcentraleurope](https://www.youtube.com/c/interregcentraleurope)

[Instagram.com/interregce](https://www.instagram.com/interregce)

Přidejte se k Applicant Community - <https://community.interreg-central.eu>



# Program nadnárodní spolupráce Interreg Danube 2021-2027

Interreg Programme  
**Danube Region**



Co-funded by  
the European Union

[www.interreg-danube.eu](http://www.interreg-danube.eu)



- Podobná pravidla jako nadnárodní program Interreg Central Europe.
- Návaznost na [Podunajskou makroregionální strategii](#).



# Druhá výzva



- Vyhlášena byla dne 2. listopadu 2023.
- Projekty bylo možno předkládat do 3. dubna 2024.

## [Vyhlášení 2. výzvy nadnárodního programu Interreg DANUBE | Královéhradecký kraj \(khk.cz\)](#)

**A smarter Danube Region**

**A greener, low-carbon Danube Region**

**A more social Danube Region**

**A better cooperation governance**

**SC 1.1** Posilování výzkumných a inovačních kapacit

**SC 1.2** Dovednosti pro inteligentní specializaci, průmyslovou transformaci a podnikání

**SC 2.1** Podpora obnovitelné energie

**SC 2.2** Adaptace na klimatickou změnu a prevence před riziky přírodních katastrof

**SC 2.3** Přístup k vodě a udržitelné vodní hospodaření

**SC 2.4** Ochrana a uchování přírodního dědictví a biodiverzity

**SC 3.1** Přístupný, inkluzivní a efektivní trh práce

**SC 3.2** Dostupná kvalita služeb v rámci vzdělávání, odborné přípravy a celoživotního vzdělávání

**SC 3.3** Kultura a udržitelný turistický ruch

Posilování institucionálních kapacit pro správu území a makroregionů

The 2nd call for proposals is open for applicants to the programme specific objectives (SO) SO2.2, SO2.3, SO2.4, SO3.1, SO3.2, SO3.3 and to SO 4.2.

SO	Status in 2 <sup>nd</sup> Call for Proposals	Interreg funds per Priority in EUR	Indicative allocation per SO in EUR
SO 1.1	Closed		
SO 1.2	Closed		
SO 2.1	Closed		
SO 2.2	Open		5 960 525,00
SO 2.3	Open	15 339 422,00	4 524 737,00
SO 2.4	Open		4 854 160,00
SO 3.1	Open		4 563 214,00
SO 3.2	Open	15 228 726,00	4 563 214,00
SO 3.3	Open		6 102 298,00
SO 4.2	Open	8 181 765,00	8 181 765,00
<b>Total</b>		<b>38 749 913,00</b>	

- Následovat bude vyhlášení **třetí výzvy** (termín vyhlášení bude upřesněn).



### JAK POSUZOVAT ATRAKTIVITU?

- 1. Vlastní území je atraktivní a nabízí kvalitní služby a produkty.
- 2. Vlastní území je atraktivní a nabízí kvalitní služby a produkty.
- 3. Vlastní území je atraktivní a nabízí kvalitní služby a produkty.
- 4. Vlastní území je atraktivní a nabízí kvalitní služby a produkty.
- 5. Vlastní území je atraktivní a nabízí kvalitní služby a produkty.
- 6. Vlastní území je atraktivní a nabízí kvalitní služby a produkty.



- 1. Vlastní území je atraktivní a nabízí kvalitní služby a produkty.
- 2. Vlastní území je atraktivní a nabízí kvalitní služby a produkty.
- 3. Vlastní území je atraktivní a nabízí kvalitní služby a produkty.
- 4. Vlastní území je atraktivní a nabízí kvalitní služby a produkty.
- 5. Vlastní území je atraktivní a nabízí kvalitní služby a produkty.
- 6. Vlastní území je atraktivní a nabízí kvalitní služby a produkty.



Do **druhé výzvy** byl předložen projekt **Valorizace průmyslového dědictví** s účastí **Euroregionu Glacensis** jako českého partnera.

Vedoucí partner projektu: **Městský úřad Szentgotthárd** (Maďarsko)



Další partneři projektu, kromě **Euroregionu Glacensis** (celkem 8 partnerů):

- **Univerzita Vasile Alecsandri v Bacau** (Rumunsko)
- **ASPECT - Management a mezikulturní vztahy** (Bulharsko)
- **Koprivničko-križevačka županija** (Chorvatsko)
- **Opština Ulcinj** (Černá Hora)
- **Vědecko-výzkumné centrum Slovinské akademie věd a umění** (Slovinsko)
- **Regionální rozvojová agentura Sarajevo** (Bosna a Hercegovina)

Aktivita projektu:

- tvorba společné strategie - jak rozvíjet potenciál zastaralých průmyslových objektů pro využití v cestovním ruchu
- organizace on-line workshopů
- 5 projektových partnerů (včetně Euroregionu Glacensis) bude realizovat pilotní investice
- cyklus společného setkání projektových partnerů - vzájemná výměna zkušeností s příklady dobré praxe
- propagace objektů průmyslového dědictví

# Výzva Seed Money Facility

Interreg Programme  
**Danube Region**



Co-funded by  
the European Union



- Cílem výzvy Seed Money Facility je nastartovat inovativní nápady a usnadnit vývoj projektů a připravit je tak, aby později mohly získat financování z jiných programů (vnitrostátní, hlavní unijní nebo přeshraniční programy, dále jakýkoliv jiný veřejný nebo soukromý investor, např. mezinárodní finanční instituce nebo partnerství veřejného a soukromého sektoru dostupné v Podunají).
- Fáze vývoje financovaná SMF pokrývá analýzu potřeb a výzev, přípravu pracovního plánu pro hlavní projekt, ustavení partnerství a také analýzu možných finančních nástrojů pro hlavní projekt. Mohou být financovány i přípravné činnosti nezbytné pro rozvoj projektu (projektové dokumentace, technické studie, cestovné, stravné, ubytování projektového týmu apod.).
- Minimální počet partnerů - 2 (např. z ČR a Slovenska), maximální počet partnerů - 5. Opět princip vedoucího partnera.
- Finanční alokace - 3 600 000 EUR
- Dotace je buď 50 tis. EUR (pokud projekt naplní pouze 3 předepsané indikátory) nebo 100 tis. EUR (pokud projekt půjde nad rámec předepsaných indikátorů). Rozpočet tedy není vázaný na počet partnerů.
- Jednokolová výzva byla vyhlášena dne 27. listopadu 2023, projektové návrhy bylo možno předkládat do 3. dubna 2024.
- Předpokládané zahájení realizace projektu - květen 2025, délka realizace - 12 měsíců.
- Byl rovněž předložen projekt s účastí partnera z **Královéhradeckého kraje**.

[Vyhlášení výzvy Seed Money Facility v rámci nadnárodního programu Interreg DANUBE | Královéhradecký kraj \(khk.cz\)](#)

[Prezentace \(v anglickém jazyce\)](#)

# Další informace

Interreg Programme  
**Danube Region**



Co-funded by  
the European Union

[Národní stránky České republiky](#)

[Facebook](#)

[Youtube](#)

Před koncem roku 2023 byla spuštěna **nová platforma, která má potenciálním žadatelům pomoci najít partnery a sdílet nápady na nadnárodní projekty v Podunají**. Je to skvělé místo, pokud zakládáte novou iniciativu nebo se chcete připojit k již existující:

<https://interreg-danube-region-programme.b2match.io>





## **Meziregionální spolupráce**

## Program URBACT IV (2021-2027)

Program URBACT umožňuje městům a obcím posílit kvalitu strategického řízení, podporovat výměnu zkušeností mezi evropskými městy/obcemi a dále uplatňovat a šířit znalostí ve všech oblastech spojených s udržitelným rozvojem měst a obcí.

Aktuální prezentace - [zde](#), příklad realizovaného projektu - [zde](#).

Projekty města Broumov: [Broumovska cesta k URBACTu](#)



S programem URBACT souvisí další specifické programy a iniciativy pro města a regiony, např. [Evropská městská iniciativa](#).

Hlavní části EU

- podpora inovativních opatření (např. ekologizace měst apod., v květnu 2024 bude vyhlášena 3. výzva)
- podpora budování kapacit a znalostí (např. město popíše problém a další město z jiného státu EU, max. dvě, pomůže s řešením - průběžné, jednodušší výzvy)



EUROPEAN URBAN INITIATIVE



## Program Interreg Europe (2021-2027)

Interreg  
Europe



Co-funded by  
the European Union

Jediná priorita programu **Lepší správní/institucionální spolupráce** umožní projektům realizovat aktivity zaměřené na posilování institucionální kapacity a výměnu dobrých praxí mezi subjekty zapojených do realizace regionální politiky, ve všech oblastech odpovídajících tematickému zaměření kohezní politiky.

Jedná se zejména o „měkké“ projekty zaměřené na posilování kapacit, výměnu zkušeností, přenos dobrých praxí a inovativních řešení, kterých se musí účastnit partneři alespoň ze 3 států. Typické projektové aktivity: konference, workshopy, příprava strategií, akčních plánů a postupů, doporučení, studijní návštěvy, školení, lze ale realizovat i pilotní investice.

**Délka projektu a financování:** typický projekt trvá 4 roky.

**Spolufinancování:** pro veřejné a veřejnoprávní subjekty 80% z programu, pro soukromé neziskové subjekty 70% z programu, národní spolufinancování v ČR až 10% ze státního rozpočtu.

**Platformy:** nástroj, napomáhající sdílení dobré praxe, sdílení dobrých zkušeností a kapitalizaci výsledků pro subjekty zapojené do realizace politik regionálního rozvoje. Platformy poskytují aktuální informace z různých tematických oblastí pro politická rozhodnutí a poskytují podporu pro jejich následnou implementaci.

**3. výzva:** probíhá od 20. března do 7. června 2024 (12:00 hodin). Výběr projektů se očekává na konci roku 2024.

**Komunita programu:** [Interreg Community Member](#) | [Interreg Europe - Sharing solutions for better policy](#)

**Využijte příležitosti zažít [PEER REVIEW](#)** (vzájemné hodnocení)



# ESPON



Co-funded by  
the European Union  
Interreg

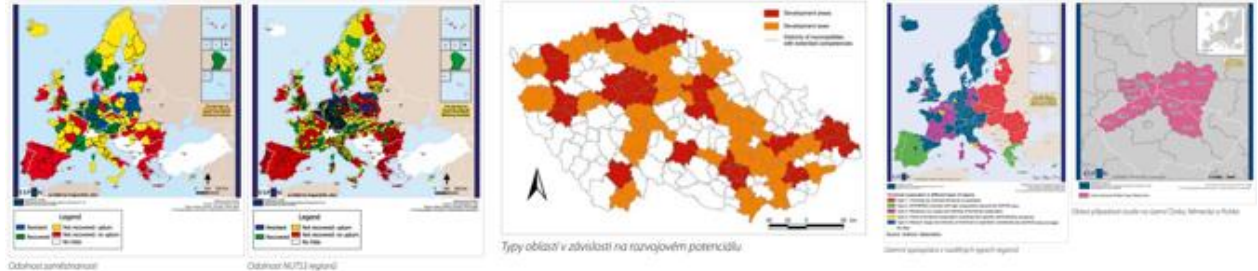
## Program ESPON (2021-2027)

Národní a mezinárodní analýzy, strategie, studie, koncepce, srovnání apod.

Předložení návrhu => vyhlášení výběrového řízení v celé EU => vypracování a předání řešení, 100% dotace.

Vybrané projekty - např. [zde](#)

Vybraný aktuální kontrakt - [zde](#)



## Program Interact (2021-2027)

# Interact



Co-funded by  
the European Union  
Interreg

Servisní program na šíření znalostí, zkušeností a dalších výstupů z programů přeshraniční, nadnárodní a meziregionální spolupráce.

Pořádání mnoha seminářů, workshopů apod., tvorba videosekvencí, publikací, brožur (např. e-book „Connecting Cultures, Connected Citizens“, obsahující inspirativní projekty, řada z nich i s českou účastí, ke stažení [zde](#)) a dalších aktivit pro různé cílové skupiny.



# **Společná zemědělská politika na období 2023-2027**

# Strategický plán společné zemědělské politiky na období 2023-2027



STRATEGICKÝ PLÁN SZP

Strategický plán Společné zemědělské politiky je nastaven tak, aby podpořil udržitelnost a konkurenceschopnost zemědělství, a přispěl k naplnění Zelené dohody pro Evropu ([European Green Deal](#)), a to zejména strategie „od zemědělce ke spotřebiteli“ ([Farm to Fork Strategy](#)) a strategie v oblasti biologické rozmanitosti ([EU Biodiversity Strategy for 2030](#)).

SP SZP je zaměřen zejména na:

- zajištění spravedlivých podmínek a stabilní hospodářské budoucnosti pro zemědělce
- vyšší ambice v oblasti životního prostředí a klimatu
- zachování úlohy zemědělství jakožto základní složky evropské společnosti

V zájmu realizace těchto obecnějších cílů Komise stanovila deset konkrétních cílů:



V SP SZP nesou členské státy, oproti předchozím programovým obdobím, větší odpovědnost za dosažení cílů definovaných na úrovni EU. Větší subsidiarita umožňuje členským státům lépe zohlednit místní podmínky a potřeby a mají větší slovo při stanovování rámce pro dodržování podmínek a jejich kontrolu.

První [příjmy žádostí pro intervence v rámci SP SZP](#) byly vyhlášeny v březnu 2023. Více informací [zde](#).

# **Komunitární programy**

# Erasmus+

[www.dzs.cz/program/erasmus](http://www.dzs.cz/program/erasmus)



## Erasmus+ - program EU pro vzdělávání, odbornou přípravu, mládež a sport.

Zapojené země

Programové země: členské státy EU - 27 zemí, členské státy Evropského hospodářského prostoru (Norsko, Island, Lichtenštejnsko), Turecko, Severní Makedonie

Partnerské země (sousedící s EU): Ukrajina, Arménie, Ázerbajdžán, Bělorusko, Gruzie, Moldavsko a další partnerské země.

Partnerské země - mohou být partnerem, nikoli žadatelem, v případě zájmu o zapojení do projektů si najdou partnery z programových zemí, sami žádat nemohou, projektu se účastní partneři z minimálně 2 zemí EU, koordinátor (žadatel) individuálně stanovuje výše dotace pro další projektové partnery (partneři nezískávají dotace přímo).





# Erasmus+ a Evropský sbor - priority 2021-2027



## **Inkluze a rozmanitost**

- Zapojení širšího spektra organizací i účastníků
- Podpora účastníků s omezenými příležitostmi

## **Udržitelnost a změna klimatu**

- Udržitelné vedení projektů
- Ekologicky šetrné výjezdy
- Prohlubování povědomí o ekologicky udržitelném chování

## **Digitální transformace**

- Využití potenciálu digitálních technologií pro výuku
- Rozvoj digitálních dovedností všech cílových skupin

## **Občanská angažovanost**

- Rozvoj sociálních a mezikulturních kompetencí, kritického myšlení a mediální gramotnosti
- Podpora aktivní účasti

## **Sektory programu Erasmus+**

- Školní vzdělávání
- Odborné vzdělávání a příprava
- Vysokoškolské vzdělávání
- Vzdělávání dospělých
- Mládež

## **Struktura programu Erasmus+**

- Projekty mobilit
- Partnerství pro spolupráci (partnerství malého rozsahu, kooperativní partnerství)



Finanční prostředky v programovém období 2014-2020 - 14,7 mld. EUR, pro programové období 2021-2027 došlo k navýšení na **28,4 mld. EUR !!!**

## Studentské mobility

Potenciální partnerské univerzity v Hradci Králové: Univerzita Hradec Králové, Lékařská a farmaceutická fakulta Karlovy univerzity, Fakulta vojenského zdravotnictví Univerzity obrany:



## Specifické výzvy

Vyhlašovány cca 1x ročně

Příklad atraktivní dodatečné výzvy (návaznost na Covid-19), která se týkala dvou oblastí:

- partnerství pro připravenost na digitální vzdělávání
- partnerství pro kreativitu

Žádosti se podávaly do 29. 10. 2020 !!! Rozpočet jednoho projektu mohl dosáhnout až 300 000 EUR !!!

Více informací najdete [zde](#).

# Evropský sbor solidarity 2021-2027

Program EU, navazující na projekty Evropské dobrovolné služby Erasmus+

- digitalizace
- udržitelnost
- inkluze a diverzita
- participace
- prevence a podpora zdraví

## Struktura programu

- dobrovolnické projekty
- solidární projekty



## Hledání partnerů

- účast na kontaktních seminářích
- aktivita eTwinning: [www.etwinning.net](http://www.etwinning.net)
- [www.schooleducationgateway.eu](http://www.schooleducationgateway.eu)
- [www.epale.cz](http://www.epale.cz)
- [www.salto-youth.net](http://www.salto-youth.net)



**Erasmus+**  
Changing lives. Opening minds.





- Mezinárodní partnerství - např. bioekonomika apod., obecně - něco nového, inovativního (pilotního), např. zahraniční partneři budou v rámci projektu moci aplikovat novou technologii apod.
- Rozpočet byl navýšen na **95,5 mld. EUR !!!**
- Široké možnosti využití - [brozura Horizont Evropa.pdf](#) + [program Euratom](#), **novinka - mise (ochrana půdy, vody apod.)**.
- Uznatelné náklady - dle typu aktivit.
- Výzvy Horizont Evropa - [www.horizontevropa.cz/cs/vyzvy](http://www.horizontevropa.cz/cs/vyzvy)
- Asociované nečlenské státy - mohou se účastnit programu za stejných podmínek jako členské státy EU, tj. partneři se mohou účastnit projektů H2020 v roli partnera i koordinátora konsorcia (mezinárodní konsorcium - nejméně 3 účastníci s vlastní právní subjektivitou ze 3 členských zemí EU nebo států asociovaných k programu Horizon) - alespoň jeden stát je členem EU. V případě koordinátora je ale výrazně doporučováno, aby se jednalo o subjekt se zkušenostmi s touto rolí.

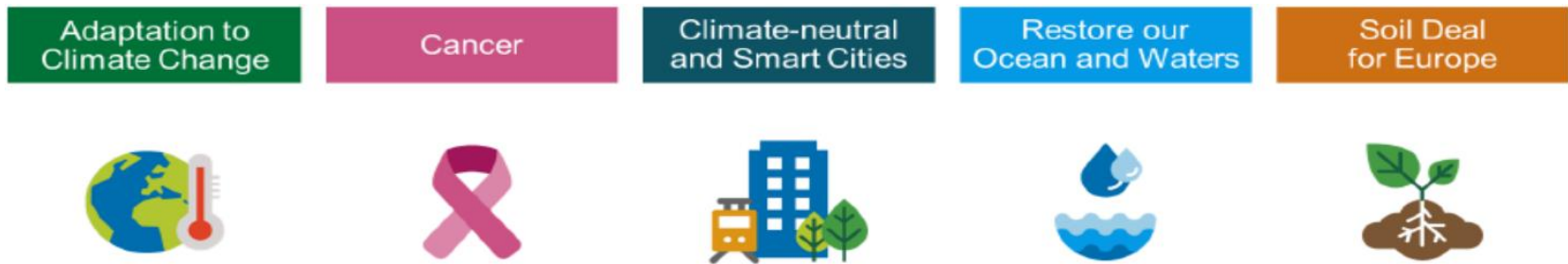
 <b>1. PILÍŘ</b> Vynikající věda	 <b>2. PILÍŘ</b> Globální výzvy a konkurenceschopnost průmyslu	 <b>3. PILÍŘ</b> Inovativní Evropa
Evropská rada pro výzkum	<b>Klastry</b>  <ul style="list-style-type: none"> <li>▪ Zdraví</li> <li>▪ Kultura, kreativita a inkluzivní společnost</li> <li>▪ Civilní bezpečnost pro společnost</li> <li>▪ Digitalizace, průmysl a vesmír</li> <li>▪ <b>Klima, energetika a doprava</b></li> <li>▪ <b>Potraviny, bioekonomika, přírodní zdroje, zemědělství a životní prostředí</b></li> </ul> <div style="background-color: #e0e0e0; padding: 5px; text-align: center;">Společné výzkumné středisko</div>	Evropská rada pro inovace
Akce Marie Skłodowska-Curie		Evropské inovační ekosystémy
Výzkumné infrastruktury		Evropský inovační a technologický institut

## Rozšiřování a posilování Evropského výzkumného prostoru

Rozšiřování účasti a šíření excelence | Reforma a zlepšování evropského systému výzkumu a inovací

## Mise v Horizontu Evropa

- Portfolio akcí s významným dopadem napříč obory a odvětvími s cílem řešit problémy relevantní pro široké spektrum evropských občanů.
- Specifické výzvy k provedení misí, v prvních 3 letech HEU na mise maximálně 10 % ročního rozpočtu pilíře II rámcového programu Horizont Evropa.



[Prezentace z informačního dne k environmentálním misím | Portál Horizont Evropa](#)

[Kaskádové financování ve výzvách projektů mise k vodě - mokřady | Portál Horizont Evropa](#)



# Kreativní Evropa

[www.kreativnievropa.cz](http://www.kreativnievropa.cz)

## Výzvy - Kreativní Evropa



Kreativní Evropa je program EU na podporu kulturních a kreativních odvětví, kinematografie. Cílem programu Kreativní Evropa je vytvořit jednotný rámec pro financování projektů v oblasti scénických a výtvarných umění, nakladatelství a literatury, filmu, televize, hudby, mezioborového umění, kulturního dědictví a videoher, festivalů apod., maximálně využít synergii mezi různými sektory a zvýšit tak účinnost poskytované podpory. Program podporuje i stáže.

## Kreativní Evropa 2021-2027

Navýšení celkového rozpočtu **o 65 % (25 mld. EUR) !!!**

Tři části:

### Kultura

- podpora mezinárodních projektů v oblasti kulturních a kreativních odvětví, vyjma audiovize
- projekty spolupráce - evropská spolupráce v oblasti inovací či tvorby, zapojení minimálně 3 organizací se 3 zemí podle kategorie, tři kategorie (3 země, max. 200 000 eur / 5 zemí, max. 1 mil. eur / 10 zemí, max 2 mil. eur)
- podpora sítí a platforem
- podpora evropských literárních překladů
- **i-Portunus** - podpora krátkodobé mobility

### Media

- podpora evropské kinematografie a audiovizuálního průmyslu (film, televize, nová média a videohry a nabízí financování, vzdělávání a networking audiovizuálních profesionálů).

### Mezioborová část

- pilotní projekty
- evropské laboratoře
- zpravodajská média



... a další komunitární programy, např.:



**Evropa pro občany - Občané, rovnost, práva a hodnoty (CERV) 2021-2027** - program Evropa pro občany se v programovém období 2021-2027 stává součástí programu Občané, rovnost, práva a hodnoty (Citizens, Equality, Rights and Values – CERV). Sejde se tak pod jednou střechou s programy Rights, Equality and Citizenship (REC) a Daphne. Cílem nového zastřešujícího programu bude chránit a prosazovat práva a hodnoty. Na projektu se musí podílet alespoň jeden členský stát EU, další země na základě memoranda o porozumění. Platby na základě předem daného paušálu - podle počtu zapojených partnerů a účastníků. Jednoduchá administrace, rychlá platba paušální částky.

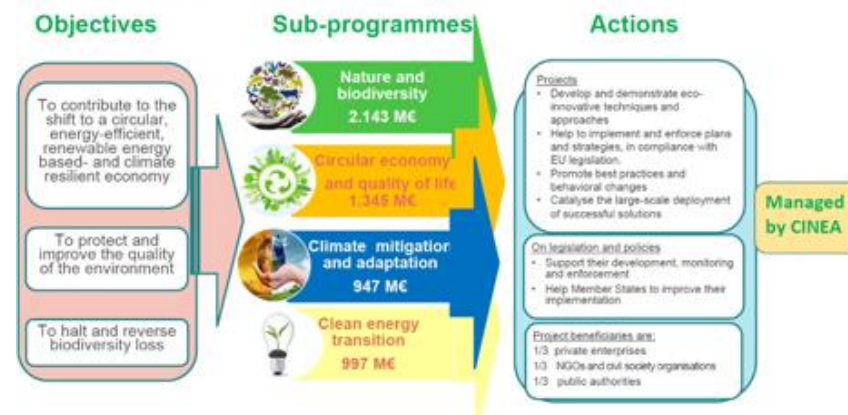
Více [zde](#) nebo [CERV](#) nebo [Citizens, Equality, Rights and Values programme | European Commission \(europa.eu\)](#).

**LIFE (2021-2027)** - program podporuje projekty v oblasti ochrany přírody a krajiny, životního prostředí a klimatu v celé EU.

- Jeho cílem je přispět k rozvoji nízko-emisního hospodářství, které efektivně využívá zdroje a je odolné i ohleduplné vůči klimatu, a napomáhat k ochraně a zlepšení stavu životního prostředí a biodiverzity.
- Partnerem projektu může být i subjekt mimo EU, jsou-li aktivity mimo EU nezbytné k dosažení cílů projektu.
- Více na [www.program-life.cz](http://www.program-life.cz) nebo [LIFE \(europa.eu\)](http://LIFE.europa.eu).



**LIFE 2021-2027: total budget of €5.4 billion**



Informace o všech komunitárních programech (2021-2027) - např. [zde](#).

## **Donátorské programy**

# Mezinárodní visegrádský fond

[www.visegradfund.org](http://www.visegradfund.org)

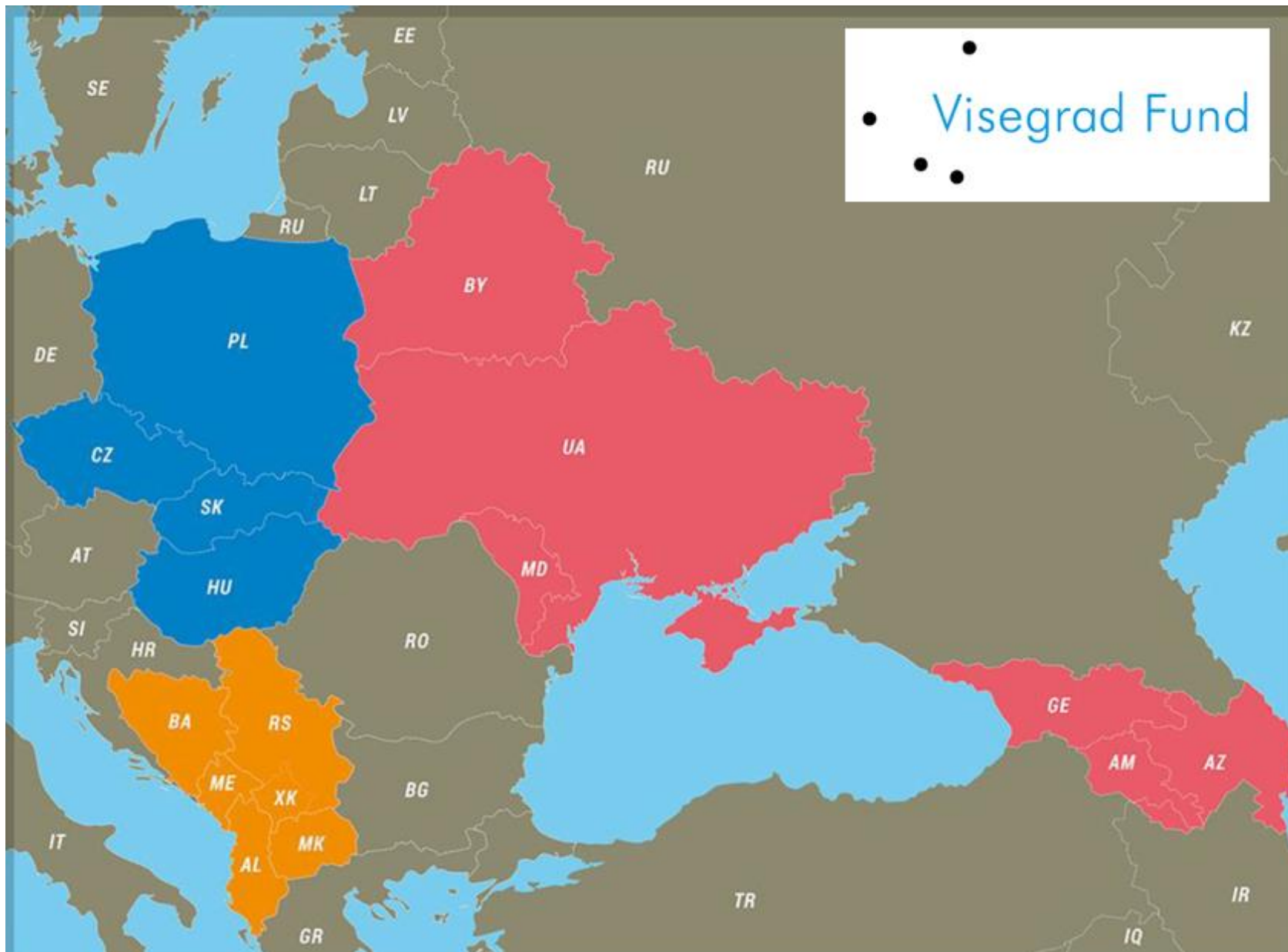
[Seminář v Hradci Králové](#)



- Visegrádská skupina = 1991, Mezinárodní visegrádský fond = 2000.
- MVF vznikl jako protipól spolupráce na vládní úrovni.
- Sídlo MVF - Bratislava (Slovensko).
- Základní cíl: rozvoj občanské společnosti v regionu, podpora vnitřní koheze regionu V4.
- MVF jako nástroj zahraniční politiky zemí V4 (od r. 2004)
  - západní Balkán, Východní partnerství (EaP)
  - partneři v EU i mimo EU
- Podpora společných regionálních projektů.
- Zahrnují aktivní účast partnerů ze dvou - tří zemí V4.



## Vymezené území



# Mezinárodní visehradský fond



## Granty

- [Minigranty generace V4](#) - včetně bilaterálních projektů (např. česko-polských)
  - paušální platba za tzv. osobodny
- [Visegrádské granty](#) - včetně bilaterálních projektů (např. česko-polských)
- [Visegrád+ granty](#) - partneři i ze států Východního partnerství a Západního Balkánu - konkurenční výhoda
- [Strategické granty](#)

## Mobility

- [Visegrad Scholarship Program](#)

(visehradské stipendium pro studenty magisterského a doktorského studia ze zemí V4 a pro studenty magisterského a postgraduálního studia, včetně ze států Východního partnerství a Západního Balkánu)

- [Visegrad Fellowship Program](#)
- [Visegrad - Taiwan Scholarships](#)
- [Research Grants at Historical Archives of the EU](#)
- [Visegrad Scholarship at the Open Society Archives](#)
- [Fashion Residency Program in Milan](#)
- [Visual and Sound Artists Residency](#)
- [Performing Artists Residency](#)
- [Literary Residency Program](#)
- [Visual Artists Residencies in New York](#)



# Mezinárodní visehradský fond



## Granty

- grant pokrývá až 100 % nákladů!
- splátky v tranších - až 80 % projektových nákladů předem!
- 15 % na provozní náklady („overheads“)
- průměrná dotace na 1 projekt - cca 20 000 EUR (může být ale daleko vyšší)
- náklady dokumentovány kopiemi faktur a smluv
- jeden projekt na žadatele (partnerství možné ve více projektech)
- průběžné předkládání projektů (kontinuální fond, nemá nastavena programová období)
- uzávěrky - vždy k 1. 2., 1. 6., 1. 10. (minigranty V4 Gen - posun o 1 měsíc, mobility - 1x za rok)



# Mezinárodní visehradský fond



## Shrnutí hlavních oblastí spolupráce

- Kulturní a společná identita
  - Vzdělávání, výměny mládeže
  - Životní prostředí
  - Demokratické hodnoty a média
  - Sociální rozvoj
  - Veřejná politika a institucionální partnerství
  - Vědecká výměna a spolupráce při výzkumu
  - Regionální rozvoj, podnikání a turismus
  - Propagace regionu a jeho možností
- 
- Aktivity reagující na Covid-19 (např. 3D skenování historických/turistických objektů apod.)



... a řada dalších oblastí spolupráce

# Mezinárodní visegrádský fond



## Kdo může podat žádost?

- většinu žadatelů tvoří NNO
- základní a střední školy, vysoké školy a univerzity
- orgány místní správy a samosprávy
- další veřejné instituce (muzea, galerie, sportovní kluby, spolky)
- soukromé společnosti

ne fyzické osoby a organizace přímo uvedené ve státním rozpočtu (ministerstva apod.)

[databáze projektů](#) (včetně zobrazení na mapě)

[projekty realizované v Hradci Králové](#) (žadatel Hradecká kulturní a vzdělávací společnost)

[Mezinárodní visegrádský fond podpořil další projekty v našem regionu](#)

[Mezinárodní visegrádský fond podpořil dva projekty v Královéhradeckém kraji](#)





# Mezinárodní visehradský fond

## Ukázka dalších projektů (účast partnerů z KHK)



**Po stopách polské princezny na českém trůnu** - třicítka českých a polských studentů z Krkonošského gymnázia a SOŠ Vrchlabí s partnerskou školou v Kowarech se od 3. do 5. dubna 2023 vydalo po stopách česko-polské historie díky společnému visehradskému přeshraničnímu projektu, který se věnoval odkazu polské princezny Elišky Rejčky v Hradci Králové a Praze.

Více na [Do středověku po stopách české královny Elišky](#)



# Mezinárodní visegrádský fond

## Ukázka dalších projektů (účast partnerů z KHK)

Visegrad Fund

### Tajemství podzemních komplexů v demokracii a diktatuře na česko-polském pohraničí

- Pilotní propagačně-vzdělávací projekt založený na vytvoření inovativní propagace vojenských objektů na česko-polském příhraničí spojených s nacistickou diktaturou.
- Předání znalostí odborníků univerzit základním a středním školám v česko-polském příhraničí (zapojeno 25 000 žáků a studentů).
- Multilevelová propagace rozsáhlých objektů Hanička a Osówka byla zajištěna prostřednictvím pořízení nové mobilní aplikace pro rozšířenou realitu umožňující zapracování rovněž historického kontextu, vyhotovením webových stránek partnerů a letáček.

Více na [underground-complexes.eu](http://underground-complexes.eu)



# Mezinárodní visehradský fond

Ukázka dalších projektů (účast partnerů z KHK)

# Visegrad Fund

## The Start of the Cooperation Krkonoše - Tatry

[www.krkonoše-tatry.cz](http://www.krkonoše-tatry.cz)



## The Cooperation Krkonoše - Tatry - Karpaty

[www.krkonoše-tatry-karpaty.zuberec.sk/projekt-2019](http://www.krkonoše-tatry-karpaty.zuberec.sk/projekt-2019)



Obec Zuberec



Obec Studenec



Město Vrchabli



Miesto Kowary

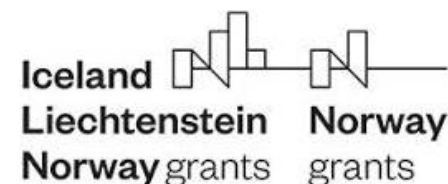


Uhlia community Executive



## EHP a Norské fondy

[Ministerstvo financí ČR - EHP a Norské fondy \(eeagrants.cz\)](http://eeagrants.cz)



- 3 fáze ukončena (pro ČR bylo alokováno 5 mld. Kč, mj. program Životní prostředí - snižování negativního vlivu lidské činnosti na kvalitu ovzduší a vod a změny klimatu - inovativní řešení, budování kapacit, zvyšování povědomí o dané oblasti).
- Ještě jsou vyhlašovány výzvy v programu **Bilaterální spolupráce** (spolupráce s donátorskými státy), ale pouze pro úspěšné žadatele, kteří realizovali nebo stále realizují projekty.
- V současnosti je v přípravě 4. fáze - ČR by opět měla být mezi příjemci, ukončení vyjednávání (včetně stanovení tematického zaměření) - konec roku 2024, první výzvy - rok 2025.
- Ve všech fázích bylo realizováno mnoho projektů s účastí partnerů z **Královéhradeckého kraje**, např. projekty z 1. fáze [zde](#).

## EHP a Norské fondy - Fond pro regionální spolupráci

[www.eeagrants.org/topics-programmes/fund-regional-cooperation](http://www.eeagrants.org/topics-programmes/fund-regional-cooperation)

<https://regionalcoopmag.net> [YouTube](#)



- Prioritní oblasti - inovace, výzkum, vzdělávání a konkurenceschopnost, sociální začleňování, zaměstnanost mládeže a snižování chudoby, životní prostředí, energetika, změna klimatu a nízkouhlíková ekonomika, kultura, občanská společnost, řádná správa a základní práva a svobody, spravedlnost a vnitřní věci.
- Finanční alokace - 34,5 mil. EUR.
- Spolupráce mezi subjekty z min. 3 zemí, zapojeno je 25 zemí:  
členské země - ČR, Slovensko, Polsko, Estonsko, Lotyšsko, Litva, Maďarsko, Chorvatsko, Slovinsko, Rumunsko, Bulharsko, Řecko, Kypr, Malta, Portugalsko.  
nečlenské země - Rusko, Bělorusko, Ukrajina, Moldavsko, Srbsko, Černá Hora, Bosna a Hercegovina, Severní Makedonie, Albánie, Turecko.

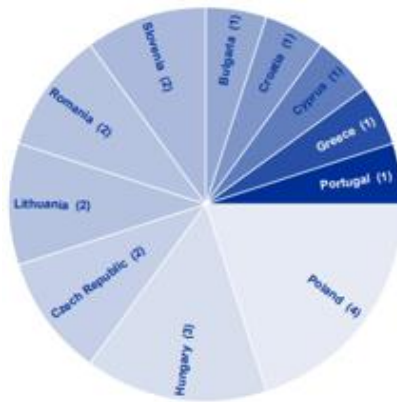
# EHP a Norské fondy - Fond pro regionální spolupráci - projekty z 1. výzvy

20 projektů schválených v rámci 1. výzvy, uzavřené dne 4. července 2019

## Entities participating as lead partners

Number of awarded full proposals

Total: 20



## Entities participating as beneficiary partners from beneficiary countries

Total: 72

## Entities participating as beneficiary partners from additionally eligible countries

Total: 31

## Entities participating as expertise partners

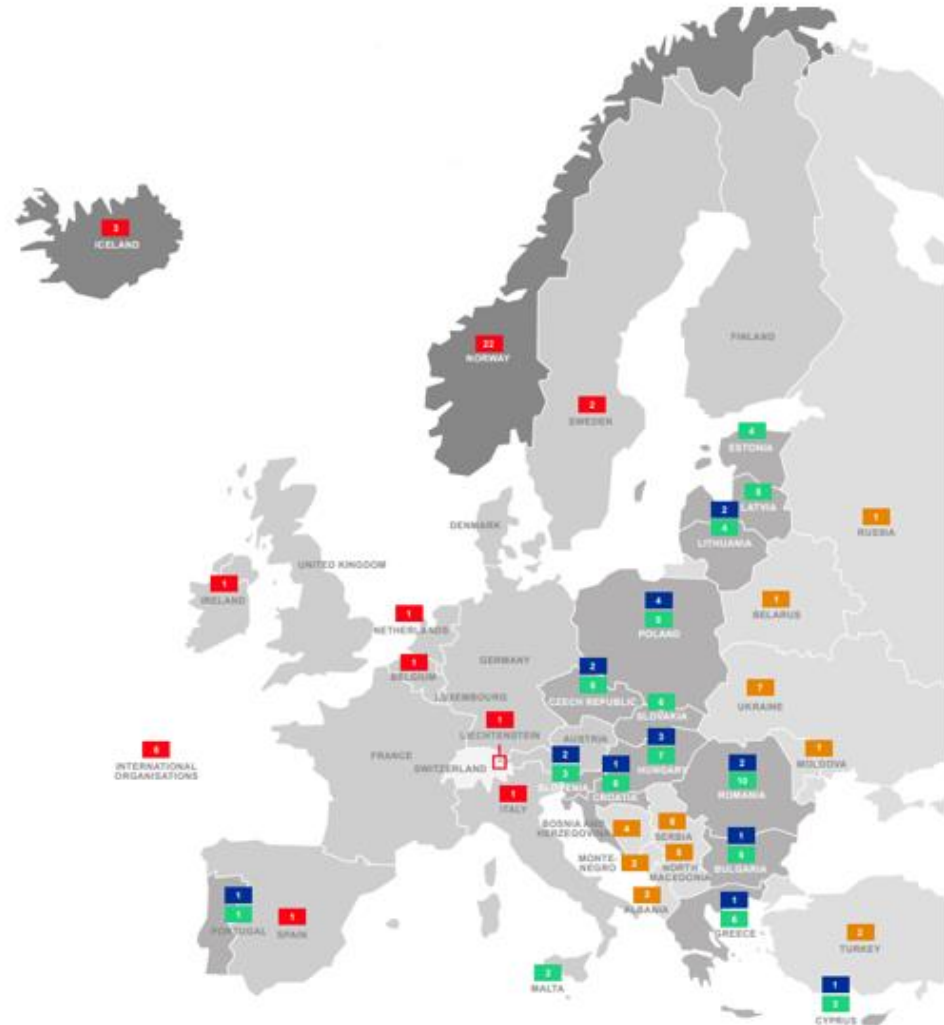
Total: 39

### Donor countries: 26

Iceland	3
Liechtenstein	1
Norway	22

### Non-beneficiary EU member countries: 7

International organisations: 6



Pro 2. výzvu podávání žádostí Fondu pro regionální spolupráci bylo předloženo 40 úplných návrhů projektů, které se rozkládají ve všech prioritních odvětvích grantů EHP a Norska.

## Program švýcarsko-české spolupráce

[www.swiss-contribution.cz](http://www.swiss-contribution.cz)

Program  
**ŠVÝCARSKO-ČESKÉ**  
spolupráce



- Priority české a švýcarské strany pro nový, v pořadí druhý program spolupráce se promítly do čtyř oblastí podpory, které vzešly ze vzájemných jednání v průběhu roku 2022. Polovina dostupné alokace cílí na podporu **udržitelného turismu a posílení biodiverzity**. Cílem bude provést systematické změny v řízení toků turistů v cenných přírodních lokalitách prostřednictvím projektů zaměřených na zlepšení udržitelnosti turistických aktivit s využitím švýcarského know-how tak, aby byly minimalizovány negativní dopady na životní prostředí. Program dále umožní financování projektů zacílených na snižování fragmentace krajiny.
- Dalším tématem podpory je **česko-švýcarská spolupráce v rámci výzkumných infrastruktur**. Tento program má za cíl přispět k ekonomickému růstu a konkurenceschopnosti ČR posílením jejího postavení mezi evropskými výzkumnými infrastrukturami a rozšířením její mezinárodní vědecko-výzkumné sítě především ve spolupráci se švýcarskými partnery.
- Oblast **pomoci uprchlíkům při integraci v ČR** bude usilovat o zlepšení ekonomické a sociální situace migrantů. K tomu přispějí zejména kroky zaměřené na posílení jejich aktivního zapojení do pracovního a sociálního života společnosti.
- Poslední oblast pomoci představuje **program domácí péče**, který přispěje ke zvyšování kvality péče poskytované formálními i neformálními pečujícími v domácím prostředí pacienta. Program se zaměří na propojení různých sfér péče o pacienty za využití nových technologií a metodických konceptů a zároveň na jejich testování přímo v terénu.

Projekty o. s. Život bez bariér Nová Paka, realizované v předchozím, prvním programu švýcarsko-české spolupráce - [zde](#).



# Česko-německý fond budoucnosti

[www.fondbudoucnosti.cz](http://www.fondbudoucnosti.cz)

Česko-německý  
fond budoucnosti



Deutsch-Tschechischer  
Zukunftsfonds

- Fond zahájil svoji činnost v roce 1998 s cílem podporovat vzájemnou důvěru, setkávání a spolupráci mezi Čechy a Němci.
- Od založení fondu bylo podpořeno více než 13 000 projektů a rozděleno mezi ně cca 75 mil. EUR.
- Kromě dotační podpory má fond také své vlastní aktivity, kterými se snaží veřejnosti v obou zemích představit význam a plody česko-německé spolupráce a inspirovat občany, aby se stali součástí živého česko-německého sousedství.
- Fond podporuje:
  1. Mládež a školy
  2. Kultura
  3. Publikace
  4. Dialogy a odborná spolupráce
  5. Partnerství obcí a spolků
  6. Obnova památek
  7. Sociální projekty
  8. Stipendia
  9. Mimořádné výzvy

[Seznam nově schválených projektů](#) - podpořeno bylo opět i několik projektů s účastí partnerů z Královéhradeckého kraje.



**Instituce usnadňující čerpání evropských dotací**



# Evropské seskupení pro územní spolupráci (ESÚS) nová dimenze přeshraniční spolupráce



# Evropské seskupení pro územní spolupráci

Novou dimenzi rozvoje přeshraniční spolupráce představuje Evropské seskupení pro územní spolupráci (ESÚS).

ESÚS je nástrojem pro usnadnění přeshraniční, nadnárodní a meziregionální spolupráce.

Právní formu ESÚS stanovil v roce 2006 Evropský parlament a Rada EU s politickou podporou Výboru regionů Nařízením Evropského parlamentu a Rady EU č. 1082/2006, o evropském seskupení pro územní spolupráci (toto nařízení bylo změněno Nařízením EP a Rady EU č. 1302/2013 ze dne 17.12.2013).

Právní forma ESÚS umožňuje vytvořit seskupení subjektů a organizací z více států EU, sloužící pro rozvoj daného území.

Na rozdíl od struktur, v jejichž rámci se tato spolupráce odehrávala v předchozích letech na základě partnerských smluv a dohod mezi jednotlivými organizacemi ČR a organizacemi ostatních členských států EU, mají ESÚS právní subjektivitu.

ESÚS je novinkou v tom smyslu, že umožňuje vznik seskupení regionálních a místních orgánů z různých členských států, aniž by předtím bylo třeba podepsat mezinárodní dohodu a ratifikovat ji národními parlamenty (členské státy dávají pouze svůj souhlas s účastí členů ze svého území).

ESÚS umožňuje spolupráci veřejných institucí na různých úrovních (národní, regionální, místní), je zřizováno v rámci oblastí různého měřítka - počínaje od partnerských měst až k celým regionům.

Příklad ESÚS, které spravuje a administruje vlastní program: ESÚS Grande Région.



Evaluace programů přeshraniční spolupráce ve střední a jižní Evropě,  
Viedeň, 3.-5.5.2010

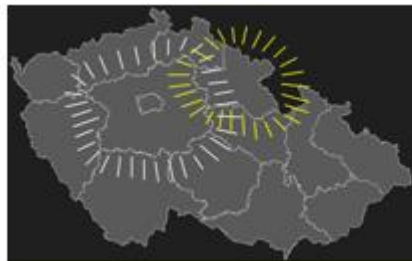
Evropský institut pro územní spolupráci,  
region Nord - Pas de Calais, Francie

## Princip ESÚS

I po vstupu ČR do Shengenského prostoru dne 20.12.2007 přináší hranice omezení pro regiony, které sousedí s jiným státem. ESÚS tuto hranici odstraňuje a umožňuje rozvíjet plnou spolupráci a kooperaci s regiony sousedního státu.

### Potencionální výhody ESÚS

- jedná se o těsnější strukturu s jasně definovanými cíli - spolupráce v rámci takového právního subjektu je více závazná
- snadnější tvorba a předkládání projektových žádostí – o dotaci může žádat pouze 1 partner (subjekt) - ESÚS
- lepší plnění kritérií přeshraniční spolupráce a přeshraničního dopadu u předložených projektů
- ESÚS představuje struktury stejného charakteru - ESÚS jsou tedy lehce srovnatelné v celé Evropě, mohou vyvíjet společné lobby, vyměňovat si zkušenosti a nápady jak zlepšit své fungování
- dobře nastavený a fungující ESÚS tedy představuje účinný nástroj pro prosazování regionálních zájmů v Bruselu a také v rámci institucí a dalších subjektů jednotlivých zúčastněných států.

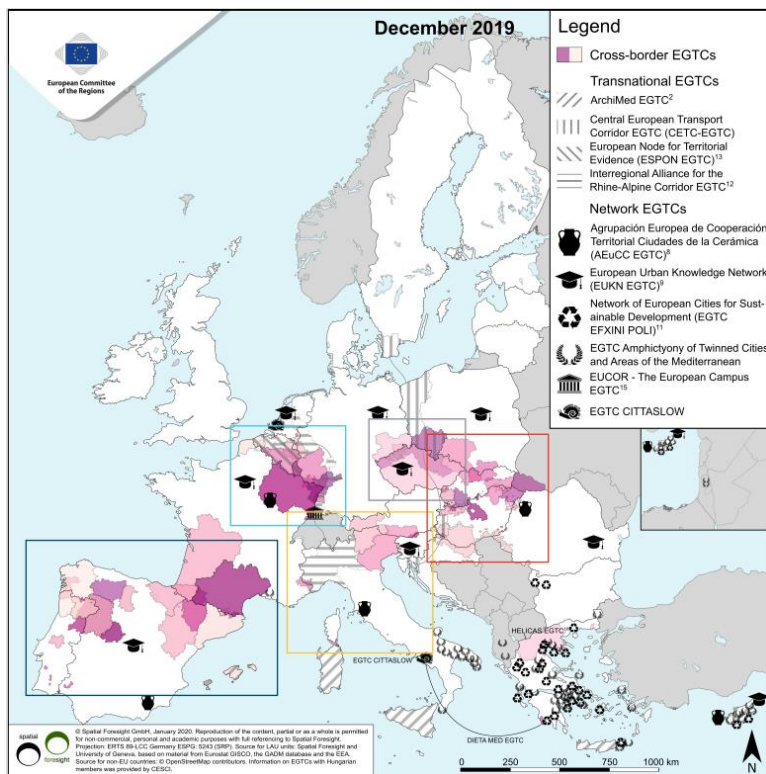


### ESÚS jako „laboratoř víceúrovňové správy“

Jakkoli je víceúrovňová správa (věcí veřejných) vnímána jakožto žádoucí, praktické zkušenosti s ní jsou značně limitované.

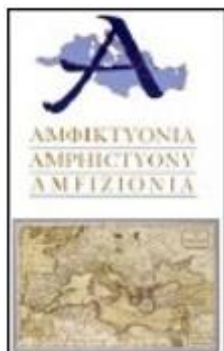
Proto mohou být ESÚS, jejichž členy se mohou stát samosprávné celky odlišných velikostí i kompetencí, opravdu významným krokem směrem k ověření funkčnosti konceptu víceúrovňové správy v přeshraničním prostředí.

# ESÚS v Evropě



<https://portal.cor.europa.eu/egtc/Pages/welcome.aspx>

Doposud bylo v rámci EU založeno **88 ESÚS** (zdroj: [Výbor regionů](#)), velký počet ESÚS je v přípravné fázi.



Nařízení EP a Rady EU č. 1302/2013 ze dne 17.12.2013 umožňuje zakládat ESÚS za účasti:

- **nejméně dvou členských států a jedné či více třetích zemí** sousedících nejméně s jedním z těchto členských států včetně jeho nejbližších regionů, pokud tyto členské státy a třetí země společně vykonávají činnosti v rámci územní spolupráce nebo provádí programy podporované Uníí.
- **pouze jednoho členského státu a jedné či více třetích zemí** nebo sousedících s daným členským státem, včetně jeho nejbližších regionů, pokud se podle tohoto členského státu takovéto ESÚS slučuje s oblastí působnosti jeho územní spolupráce v rámci přeshraniční či nadnárodní spolupráce nebo dvoustranných vztahů s danými třetími zeměmi.

Co se týká podmínky „dvoustranných vztahů s danými třetími zeměmi“, zde k jejímu splnění nestačí dvoustranný vztah na úrovni regionů, ale pro tuto eventualitu je nutné sjednání mezistátní dohody, neboť v textu Nařízení ESÚS je vše koncipováno na úrovni států. V textu Nařízení ESÚS není forma ani obsah takovéto dohody nijak definován. Dle výkladu Ministerstva pro místní rozvoj ČR je předpoklad uzavření mezinárodní smlouvy na resortní, popř. vládní úrovni, která bude problematiku přeshraniční spolupráce formou ESÚS konkrétně vymezovat.

Sídlo ESÚS pak musí být v členském státu EU, ve kterém proběhne i registrace ESÚS, a podle jehož práva se bude činnost ESÚS následně řídit.



Evropská seskupení pro územní spolupráci a evropské regiony (připravované nebo již založené) z pohledu ČR



1. ESÚS Novum, 2. ESÚS TRITIA, 3. Evropský region Dunaj - Vltava (zatím volnější forma)

- Zástupci 4 českých krajů (Královéhradecký, Pardubický, Liberecký, a Olomoucký), Dolnoslezského vojvodství a 2 euroregionů (Glacensis - česká a polská část, Nisa - česká a polská část) zahájili v roce 2010 diskusi o přípravě ESÚS, neboť regiony, kde působí uvedené subjekty, sblížuje a spojuje podobný hospodářský rozvoj, podobný jazyk, geografické a přírodní podmínky, současná aktivní spolupráce mezi partnery na obou stranách hranice apod.
- Počet obyvatel území ESÚS Novum - přes 5 milionů.
- ESÚS Novum využívá [Strategii integrované spolupráce česko-polského příhraničí](#), na jejíž tvorbě se v rámci česko-polského projektu v programovém období 2007-2013 podíleli všichni členové ESÚS Novum.
- ESÚS Novum bylo zaregistrováno dne 16. 12. 2015.
- Sídlo ESÚS Novum - Jelenia Góra (Jelení Hora), Polsko.



Logo projektu „Strategie integrované spolupráce česko-polského příhraničí“ i ESÚS Novum symbolicky vyjadřuje 4 významné hory na česko-polské hranici nebo v její blízkosti v území partnerů projektu.

Od západu k východu: Ještěd, Sněžka, Králický Sněžník a Praděd.

Autor loga - Roman Klíma ☺



Dne 22. července 2019 byla představena činnost ESÚS Novum dětem a mládeži z Běloruska - účastníkům vzdělávacích prázdnin „Letní škola“ - více [zde](#).

## Euroregiony

- Euroregiony jsou nadnárodním typem svazků či sdružení obcí a měst. Cílem euroregionu - mezinárodního sdružení měst a obcí je především podpora a realizace projektů odrážejících všechny formy spolupráce mezi smluvními stranami.
- Hlavním motivem sdružených měst a obcí, které jsou zde zastoupeny svými místními představiteli veřejné správy, je odstraňování nerovností mezi regiony na obou stranách hranice, vedoucí k postupnému vyrovnávání ekonomického i sociálního rozvoje.
- Spolupráce přesahující hranice napomáhá zmírňovat nevýhody, které s sebou hranice v území nesou. Překonává národní okrajové polohy pohraničních oblastí a zlepšuje životní podmínky obyvatelstva zde žijícího. Zasahuje do všech kulturních, sociálních, hospodářských a infrastrukturních oblastí života občanů.

### Euroregion Glacensis

- Správce Fondu malých projektů v Euroregionu Glacensis.
- Členem Euroregionu Glacensis je Královéhradecký kraj.
- Přenos znalostí a zkušeností.
- Podrobné informace o rozsahu činností - webová stránka.





**Národní, krajská a nadační podpora mezinárodní spolupráce**

## Národní podpora

### Přehled programů – ministerstva



Mezinárodní spolupráce - např. [Ministerstvo zahraničních věcí \(Česko-polské fórum\)](#) nebo [Ministerstvo průmyslu a obchodu](#).

## Krajská podpora (Královéhradecký kraj)



Pro rok 2024 je spolupráce se zahraničím možná opět v rámci **krajských dotačních programů** „Rezidence v oblasti kultury“, „Mezinárodní spolupráce dětí a mládeže“ a částečně „Vrcholový a výkonnostní sport v kategorii dospělých“ (u posledně jmenovaného se jedná o právnické osoby, jejíž sportovci se účastní evropských a celosvětových soutěží v kategorii dospělých).

### Rezidence v oblasti kultury

Lhůta pro podání žádosti o dotaci pro rok 2024 - od 17. 10. 2023 do 21.11.2023, nutno sledovat vyhlášení programu pro rok 2025.

### Mezinárodní spolupráce dětí a mládeže

Lhůta pro podání žádosti o dotaci pro rok 2024 - od 2. 11. 2023 do 13.12.2023, nutno sledovat vyhlášení programu pro rok 2025.

### Vrcholový a výkonnostní sport v kategorii dospělých

Lhůta pro podání žádosti o dotaci pro rok 2024 - od 2. 11. 2023 do 5.12.2023, nutno sledovat vyhlášení programu pro rok 2025.

Průběžně je možno využívat dotace na individuální účel - více informací na [Dotačním portálu KÚ KHK](#).

## Nadační podpora



Dotační podporu v oblasti mezinárodní spolupráce poskytuje řada velkých firem, nadací apod., např. [Nadace Via](#).

## To není ještě vše 😊 - další mezinárodní programy, fondy a ostatní iniciativy ...

- Existuje řada dalších mezinárodních programů, fondů a iniciativ, informace k nim a k aktuálním výzvám jsou k dispozici např. na webových portálech Moravskoslezského kraje - [www.bruselskalinka.cz](http://www.bruselskalinka.cz) a Olomouckého kraje - [www.oklinka.cz](http://www.oklinka.cz).
- Finanční iniciativy, některé i jednorázové, podporují rovněž jednotlivé evropské regiony.
- Další finanční iniciativy podporují jednotlivá ředitelství Evropské komise.

Příklad finanční iniciativy Evropské komise: **Evropské partnerství Circular Bio-based Europe**  
[www.cbe.europa.eu](http://www.cbe.europa.eu)

Témata: [www.cbe.europa.eu/news/2024-cbe-ju-funding-priorities-announced](http://www.cbe.europa.eu/news/2024-cbe-ju-funding-priorities-announced)



- Nejblížeší uzávěrka - ke dni 18. září 2024.
- Začátkem dubna 2024 se uskutečnila v Praze informační akce s účastí zástupce Evropské komise s možností osobní konzultace.
- Dne 23. dubna 2024 pak navázal Infoden EK v Bruselu, který byl streamován.

Pozn.: k dispozici je prezentace z CBE informačního dne v roce 2023. Je tam dobře shrnut smysl a cíl celé iniciativy, včetně toho, na co je zaměřen ten který typ projektu i míra financování.

- Průběžně se rovněž koná mnoho informačních dnů, networkingových setkání na podporu projektových a dalších aktivit apod., v některých případech lze na cestu na akci a zpět rovněž požádat o grant.

## Semináře k mezinárodním programům a fondům, podpora pro potenciální žadatele

Na Královéhradeckém kraji i v partnerských zahraničních regionech (Dolnoslezské vojvodství, Zakarpatská oblast) jsou pravidelně pořádány semináře k mezinárodním programům a fondům, v prezentacích z těchto seminářů naleznete podrobnější informace k některým výše uvedeným programům a fondům - v průběhu času se jednalo např. o tyto semináře - [zde](#) nebo [zde](#) nebo [zde](#) a mnoho dalších.



# Kvalitní partnerská spolupráce - nezbytný základ pro navazující projektovou spolupráci

Nejaktivnější partnerské zahraniční regiony Královéhradeckého kraje:

- **Dolnoslezské vojvodství (PL)** - velký počet partnerství v různých úrovních (zabezpečuje zejména Euroregion Glacensis)
- **Zakarpatská oblast (UA)** - podařilo se již navázat několik partnerství mezi subjekty z Královéhradeckého kraje a ze Zakarpátí:

Náchod - Ťačiv

Skuhrov nad Bělou - Kamianytsia

Dvůr Králové n. L. - Buštyno

DSO Pocidlinsko - Teresva

Kostelec nad Orlicí - Dubove

Fakulta informatiky a managementu UHK - Fakulta cestovního ruchu a mezinárodních komunikací Užgorodské národní univerzity  
několik dalších partnerství je v přípravě...

Většinou se jedná o partnerství aktivní, pouze některá partnerství jsou pasivnější, jedno partnerství bylo ukončeno.



Podařilo se již realizovat několik společných česko-zakarpatských, resp. i česko-polsko-slovensko-zakarpatských projektů (Mezinárodní visegrádský fond, Česko-ukrajinské fórum, krajské dotační programy apod.).



# Kvalitní partnerská spolupráce - nezbytný základ pro navazující projektovou spolupráci

Dvě zakarpatské obce (resp. teritoriální hromady) a jedna nevládní organizace aktuálně hledají české partnery pro spolupráci:

## Bedevlja



## Vilchivci



Nevládní organizace Sdružení pro rozvoj územních společenství Karpatského regionu "[Evropské Karpaty](#)"



**Wetland Menchul**





**Děkuji za pozornost, rád Vám odpovím na všechny Vaše dotazy a podělím se s Vámi o své zkušenosti v oblasti mezinárodních programů a fondů ☺**

**Ing. Roman Klíma**

**Odbor regionálního rozvoje, grantů a dotací, oddělení evropských grantů  
Krajský úřad Královéhradeckého kraje**

**telefon: +420 602 488 137**

**e-mail: [rklima@khk.cz](mailto:rklima@khk.cz)**