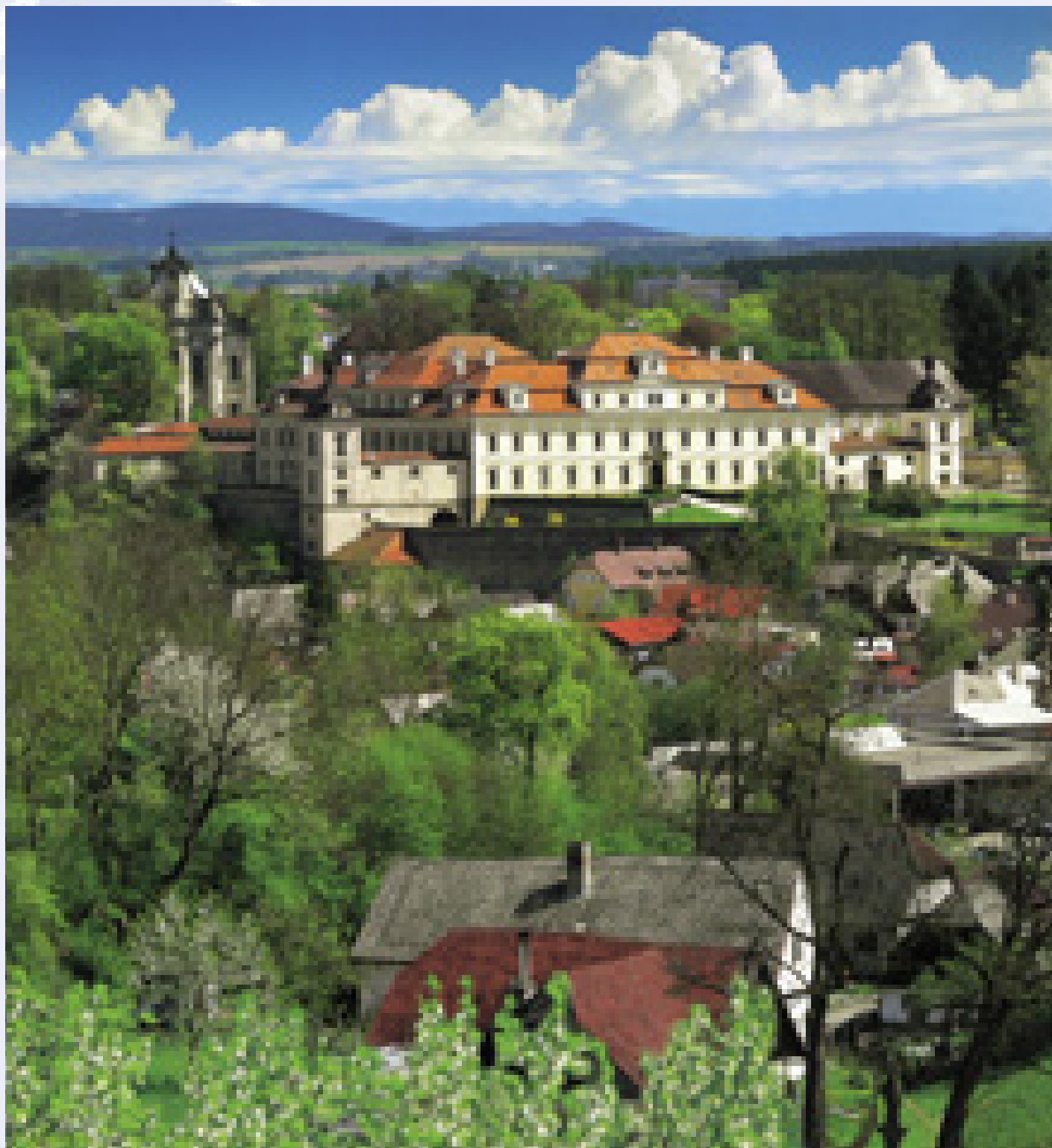


ZPRAVODAJ EUROREGIONU GLACENSIS



1 / KVĚTEN 2006





Vážení čtenáři,

vítám Vás na stránkách nového „Zpravodaje Euroregionu Glacensis“. Bude vycházet čtvrtletně a chceme v něm seznamovat naše členy i nečleny o možnostech, které náš euroregion pro obce, ale i jiné subjekty, nabízí a co se již povedlo uskutečnit. V letošním roce oslavíme již desáté výročí založení Euroregionu Glacensis, který je svou rozlohou největší na česko-polské hranici. Vznikl jako dobrovolné zájmové sdružení měst, obcí, krajských samospráv a dalších subjektů v počtu 101 na území krajů Královéhradeckého, Pardubického a Olomouckého na

české straně a 31 obcí a měst a okres Kladsko na polské straně. Hlavním účelem tohoto sdružení je zlepšení přeshraniční spolupráce tohoto území ať po stránce kulturní, společenské, sportovní i hospodářsko-sociální. Euroregion Glacensis je jedním z nejúspěšnějších v čerpání finančních prostředků EU mezi všemi šesti euroregiony na česko-polské hranici. V současné době je administrátorem Fondu malých neinvestičních projektů programu INTERREG III A. I o podávání projektů a průběhu čerpání z tohoto fondu Vás budeme ve zpravodaji informovat. Věřím, že na stránkách nového Zpravodaje Euroregionu Glacensis si čtenář najde něco, co jej zaujme a co bude moci využít pro svou práci při zvelebení našeho česko-polského příhraničí.

Zdeněk Filip
předseda české části Euroregionu Glacensis



Vážené dámy, vážení pánové,

vítám Vás na stránkách nového „Zpravodaje Euroregionu Glacensis“. Blížíme se k 10. výročí vzniku Euroregionu Glacensis. V této publikaci se budeme snažit prezentovat dosavadní výsledky příhraniční spolupráce v největším česko-polském euroregionu. Již od samotného vzniku se

počet aktérů této spolupráce stále zvětšuje. V současné době má polská část euroregionu 35 členů – 33 obecní a 2 okresní samosprávy, na jejichž území žije přes 520 tis. obyvatel. Pro členy vytváříme možnosti využití prostředků Evropské unie pro účely realizovaných společně s českými partnery kulturních, sportovních nebo

hospodářských aktivit, a to především v návaznosti na rozvoj služeb cestovního ruchu. V rámci programů Phare Credo, Phare CBC a v současné době realizovaného programu IS INTERREG IIIA Česká republika – Polsko se již realizovalo 105 tzv. malých projektů. Dalších 54 projektů se nachází ve fázi realizace. Významná je také podpora poskytnutá v rámci těchto programů 21 projektům investičního charakteru, pro jejichž realizaci vytváříme společně s našimi partnery čitelné lobby. Ve Zpravodaji budeme usilovat o prezentaci výsledků v oblasti spolupráce dosažených námi, našimi členy a partnery.

Czesław Kręchost
předseda polské části Euroregionu Glacensis

Volba společného předsedy Euroregionu Glacensis pro rok 2006

Společným česko-polským předsedou Euroregionu Glacensis byl pro rok 2006 zvolen Zdeněk Filip, starosta Města Opočno a předseda české části euroregionu. Volba proběhla na zasedání společné česko-polské Rady Euroregionu Glacensis, které se uskutečnilo v polském

městě Kudowa-Zdrój 8. března 2006. Společný předseda zastupuje Euroregion Glacensis na mezinárodní úrovni.

sekretariát Euroregionu Glacensis

Společné projekty Euroregionu Glacensis v roce 2006



Rozhledny a vyhlídková místa Euroregionu Glacensis

Projekt je zaměřen na rozvoj cestovního ruchu na česko-polské hranici v oblasti Euroregionu Glacensis na české i polské straně. Je zaměřen na zkvalitnění propagace turistických možností pro letní sezónu s orientací na rozhledny a vyhlídková místa na téma v současné době žádané. V poslední době dochází k obnovování v minulosti stojících rozhleden, ale i k výstavbě rozhleden na nových místech. Cílem je představení zajímavých míst v příhraničí na celém území Euroregionu Glacensis, a to české i polské části. Bude vydána společná obrazová publikace na téma rozhleden v mutacích česká, polská, anglická společně s propagačním kalendářem vždy se zobrazením jednoho místa v PL a jednoho místa v ČR. Dále budou vyrobeny informační panely na téma rozhleden pro využití na výstavy a veletrhy cestovního ruchu a propagaci turistiky. Projekt bude zakončen společným seminářem pracovníků cestovního ruchu. Společná realizace probíhá pod vedením české části.

Evropské fondy v předstupném období na území Euroregionu Glacensis

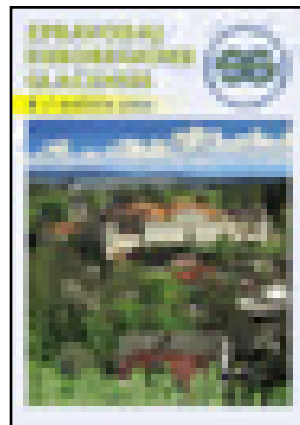


Cílem projektu je vydání informační brožury, ve které budou obsaženy informace o úspěšně realizovaných projektech přeshraniční spolupráce v rámci předstupných programů PHARE, PHARE CBC a CREDO. V publikaci budou obsaženy příklady projektů, které byly realizovány na území Euroregionu Glacensis, bude uvedeno jejich statistické zhodnocení a přínos pro plnění cílů, vyplývajících z rozvojových strategií regionu. Společná realizace je pod vedením české části.

Zpravodaj Euroregionu Glacensis

Projekt má za cíl zavést pravidelné vydávání zpravodaje s informacemi o dění a činnosti v Euroregionu Glacensis za účelem zvýšení a zlepšení informovanosti na obou stranách hranice. Zpravodaj se plánuje vydávat

1x za 3 - 4 měsíce v české a polské mutaci. Obsahem Zpravodaje budou dále příklady přeshraniční spolupráce, náměty na přeshraniční spolupráci, příklady úspěšně realizovaných projektů přeshraničního charakteru, možnosti navazování partnerství, získávání dat a mnoho dalších informací pro rozvoj česko-polského příhraničí. Společnou realizaci vede česká část.



10 let přeshraniční spolupráce Euroregionu Glacensis

Předmětem projektu je zhodnocení výsledků přeshraniční spolupráce Euroregionu Glacensis za posledních 10 let činnosti od jeho založení formou společné konference. Jejich obsahem je připomenutí si jeho historie, shrnutí všech důležitých činností česko-polské příhraniční spolupráce za uplynulé období, informace o hraničních přechodech a v neposlední řadě vytyčení nových cílů pro budoucí období. V rámci konference proběhne seminář o cestovním ruchu na území Euroregionu Glacensis. Seminář je zaměřen na zlepšení informačních služeb a propagaci příhraničních oblastí. Společná realizace je pod vedením české části.

Na polské straně v rámci projektu proběhne společný závod na horských kolech v Kladsku. Uskuteční se společné zasedání Kladské komise historiků. Bude připravena výroční zpráva o činnosti Euroregionu Glacensis za uplynulých 10 let.

Společná realizace se uskutečňuje pod vedením polské části.

sekretariát Euroregionu Glacensis



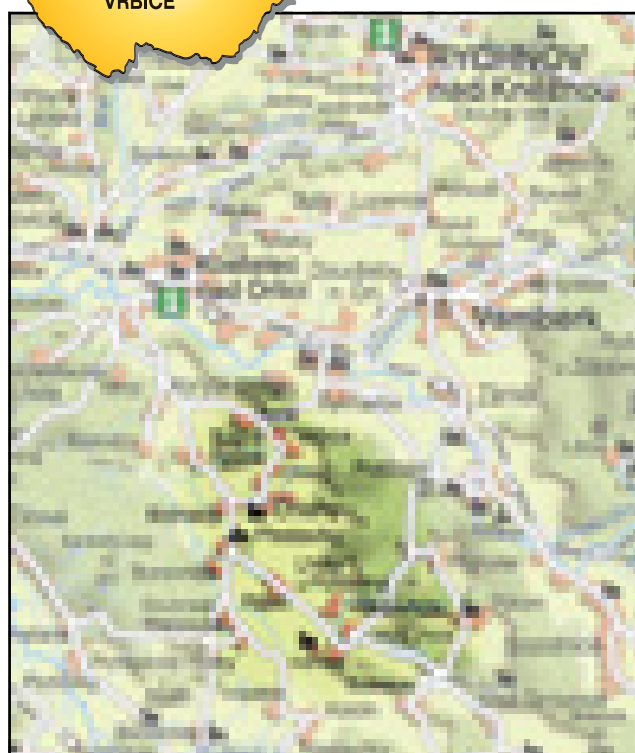
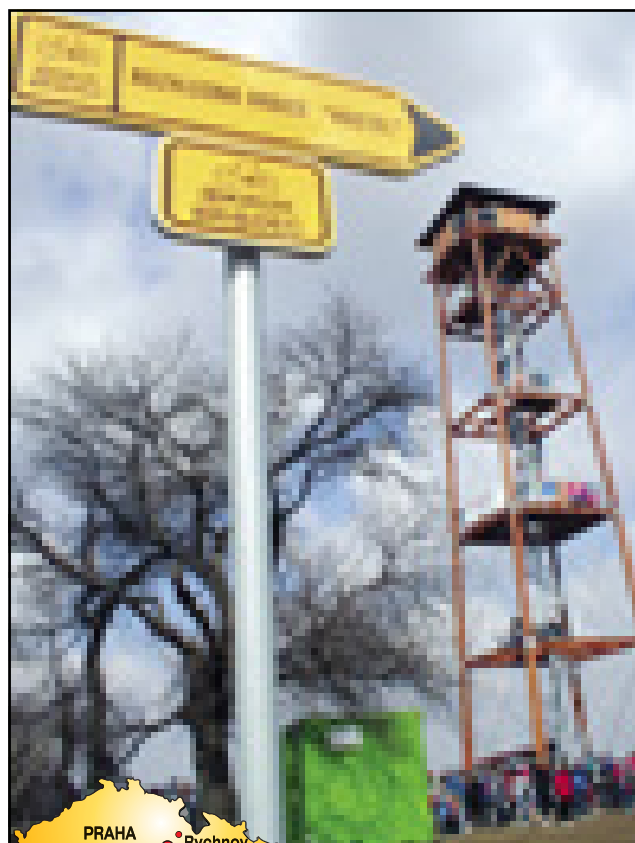
Členská základna se rozšiřuje – představujeme nové členy

V březnu letošního roku se Euroregion Glacensis rozrostl o další členy. Na posledním zasedání Rady euroregionu 20. 3. 2006 v Opočně byl schválen vstup Mikroregionu Brodec. Tento mikroregion se nachází v jižní části okresu Rychnov nad Kněžnou na pomezí Královéhradeckého a Pardubického kraje. Rozlohou i počtem obyvatel patří mezi ty menší. Svazek má celkem šest obcí - Chleny, Borovnici, Krchleby, Lhoty u Potštejna, Vrbici a Svidnici. Obec Vrbice se stala v roce 2004 Vesnicí roku Královéhradeckého kraje a v celostátním kole obsadila třetí místo.

Spolupráce s Euroregionem Glacensis však probíhá již od loňského roku, kdy došlo prostřednictvím euroregionu k navázání nového partnerství s polskou gminou Przeworno, což je pětitisícová středisková obec v jiho-východní části Dolnoslezského vojvodství. Na závěr první návštěvy došlo k podpisu partnerské smlouvy, kterou za českou stranu podepsal předseda Mikroregionu Brodec a zároveň starosta obce Borovnice Karel Urbanec a za polskou stranu wójt (starosta) Kazimierz Sęga. Slavnostnímu aktu byli přítomni sekretáři polské i české části Euroregionu Glacensis Radosław Pietuch a Jaroslav Štefek.

Mikroregion má všechny předpoklady k tomu, aby se mohl rozvíjet v mezinárodním rámci a čerpat finanční prostředky z fondů Evropské unie. Mikroregion již realizoval projekt „Internetizace mikroregionu Brodec“, který byl spolufinancován ze Společného regionálního programu částkou 2 miliony korun (ve všech obcích tohoto mikroregionu byl tak zaveden bezdrátový rozhlas a širokopásmový internet). Dalším z úspěšných projektů je propagační a mediální kampaň s názvem „Pěšky nebo na kole Mikroregionem Brodec“. Obec Borovnice získala také z programu INTERREG III A dotaci ve výši téměř 1,6 mil. Kč na projekt „Poznejme se – poutní místo Homol“. Mikroregion nabízí i zajímavé turistické atrakce. Nejvýznamnější je nově postavená rozhledna na Vrbici. Dřevěná rozhledna o výšce 30 metrů byla slavnost-

ně otevřena 15. dubna 2006. Vyhlídkové plošiny jsou umístěny ve výšce 11 a 25,5 metrů. Za zhlédnutí stojí také poutní místo Homol. Všechny obce pak spojují značené cyklotrasy „Okruh Brodec“.



Podpis smlouvy o partnerství



Členská základna se rozšiřuje – představujeme nové členy

Na valné hromadě členů Sdružení polských obcí Euroregionu Glacensis, která se konala 21. dubna 2006 v obci Sienna u Stronia Śląskiego, k Euroregionu Glacensis přistoupila obec Strzelin a ząbkowický okres. Spolupráce v oblasti realizace projektů se ząbkowickým okresem byla zahájena již v roce 2004 během realizace projektů



v oblasti značení turistických zajímavostí a značení cyklotras. V rámci plánované spolupráce se předpokládá pokračování projektů, a to především v oblasti využití infrastruktury pro cykloturistiku. Ve spolupráci s obcí Strzelin se plánuje turistické využití oblasti Sřelinských vrchů (Wzgórze Strzelińskie).

Okres Strzelin hledá partnera

Na Euroregion Glacensis se obrátil Generální konzulát ČR v Katovicích s prosbou o pomoc při nalezení partnerského regionu v ČR pro navázání příhraniční spolupráce pro okres Strzelin.

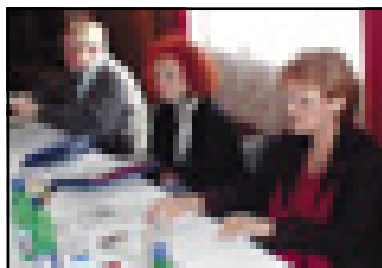
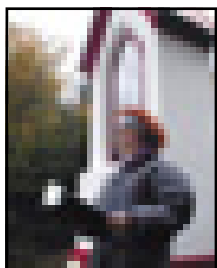
Stručná charakteristika okresu Strzelin:

Okres Strzelin leží v jihozápadní části území Polské republiky v Dolnoslezském vojvodství, na východě hraničí s Opolským vojvodstvím. Rozloha okresu je 623 km², žije v něm 45 000 obyvatel. Atraktivitu okresu podmiňuje řada faktorů, z nichž lze za nejvýznamnější považovat geografickou polohu a komunikační přístupnost. Strzelin, hlavní město okresu, je vzdálen pouhých 37 km od krajského města Vratislavi, kde se nachází nejbližší letiště, a 40 km od hraničního přechodu s Českou republikou (Paczków – Bílý Potok). Okresem prochází dálnice A4 Lvov – Krakov – Vratislav – Erfurt – Kolín a železniční koridor Varšava – Vratislav – Praha. Na jihu okres obklopují Strzelińskie vrchy, které

vzhledem k dobré infrastruktuře skýtají ideální podmínky pro pěší túry, cykloturistiku a rekreační aktivity.

Město a oblast Strzelin disponují rezervou pro vybudování průmyslových a obchodních zón. Území okresu spadá pod ekonomickou pobídku „Invest Park”. Typický příhraniční charakter okresu Strzelin z něj činí atraktivní zemědělské, průmyslové a turistické území pro navázání partnerské spolupráce se sousedícím českým regionem. Nalezení partnera na české straně by mohlo přispět ke vzniku nových perspektiv rozvoje společného mezistátního prostoru, realizaci konkrétních projektů z oblasti kultury, školství, přílivu nových investic, výměně a zúročení samosprávních zkušeností a v neposlední řadě také ke sblížení obyvatel na obou stranách hranice. Partnerským městem Strzelina je Trutnov, a proto se domníváme, že by bylo vhodné a přirozené, aby se partnerem okresu Strzelin stal na české straně některý svazek měst a obcí, ležící v obvodu Euroregionu Glacensis, respektive regionu Trutnovsko.

Jana Malá – starostka Obce Liberk



14. března 2006 došlo k tragické smrti starostky Jany Malé. Byla to aktivní a pracovitá žena, která udělala hodně pro obec Liberk i okolní vesničky. Paní starostka aktivně zastupovala obec Liberk v Dobrovolném svazku obcí Region Orlické hory a Euroregionu Glacensis. Pracovala také ve výboru dopravy krajského úřadu a působila v královéhradeckém skautském hnutí.

Všichni vzpomínáme v dobrém.

sekretariát Euroregionu Glacensis

Polská příhraniční obec Stronie Śląskie vydala pěknou pohádku Kamily Waleszkiewiczové „Niedźwiadek Kletnuś“



Na tom by snad nemuselo být nic zvláštního, ale tato sličně vypravená knížka vyšla v dobrém překladu Petra Neumana nákladem 2000 výtisků za pomoci programu

Evropské unie Phare CBC taky v české verzi pod názvem „Medvídek Kletník“. Pohádka je ilustrována obrázky, které namalovaly děti z partnerských mateřských a základních škol Stronie Śląskie a Staré Město pod Sněžníkem, z těch „našich“ tu najdeme obrázky čtyř dětí - Terezy Šimkové, Sabiny Schwanové, Alice Pácalové a Jana Podhory. To všecko budíž pochváleno, takto se mají národy setkávat, a kde jinde začít než u dětí. Klobouk dolů před takovou iniciativou jedné polské obce. Nevím, kde tahle pohádka Medvídek - Kletník bude aspoň v česko-polském příhraničí k dostání. Máme přece Euroregion Glacensis (jeho český sekretariát sídlí v Rychnově nad Kněžnou, polský sekretariát v Kladsku), kde je k dispozici. Pro ty, kdo mají internet, polská i česká verze této pohádky včetně ilustrací je na <http://stronie.pl/index.php?id=100>.

PhDr. Josef Krám

Budoucnost euroregionů



Myšlenka euroregionů je stará jako sama myšlenka evropské integrace a nejlepšího nástroje pro udržení míru v Evropě. Dnes po vzniku samosprávných krajů v ČR a po počátečních pochybách o tom, zdali kraje samy nepřevzou úlohu euroregionů, je evidentní, že kraje a euroregiony mohou dobře spolupracovat a že specifickou

roli euroregionů nemůže vykonávat žádný jiný orgán státní správy ani samosprávy. Dobrovolnost a dobrovolné úsilí o rozvoj přeshraniční spolupráce nelze nahradit žádným legislativním opatřením či správním rozhodnutím. Jinou

otázkou však zůstává legislativní zakotvení euroregionů v právním řádu jednotlivých zemí. Jistá míra jasného zakotvení a vymezení činností euroregionů v právním řádu je úkolem nadcházejících let nejen v ČR. Orgány EU již ostatně v tomto duchu přijaly příslušná opatření a doporučení vůči jednotlivých členských zemím.

Protože jsem stál na počátku vzniku euroregionů v ČR, věřím v jejich další a ještě intenzivnější úlohu zejména s ohledem na blížící se rozpočtové období EU 2007 – 2013. Všem, kteří dál rozvíjejí myšlenku přeshraniční spolupráce a přátelství mezi sousedními zeměmi a národy v Evropě, přeji mnoho úspěchů a sil do dalších let.

Helmut Dohnálek

1. náměstek hejtmána Královéhradeckého kraje

Přeshraniční spolupráce Olomouckého kraje a Opolského vojvodství

V průběhu několika let se Opolské vojvodství (Polsko) stalo pro Olomoucký kraj významným partnerem zejména v oblasti spolupráce na projektech přeshraničního charakteru.

Obě strany si k sobě našly cestu zejména v projektech INTERREG. Jedním z prvních společných projektů je Památník lovců mamutů, který vzniká v lokalitě jednoho z nejvýznamnějších evropských archeologických nalezišť starší doby kamenné v Předmostí u Přerova. Konkrétní obrysy projekt získal už v roce 2001, kdy se zástupci města Přerova rozhodli spojit své plány s polským městem Ozimek, na jehož území byly nalezeny pozůstatky dinosaura a pozůstatky třetihorních rostlin. Součástí projektu je i vytvoření naučné stezky, na které vyrostou informační tabule, popisující historii lokality. Návštěvník stezky získá rovněž i informace o polském projektu s názvem Dinopark ve městě Ozimek, kde zároveň s přerovským památníkem roste expozice archeologických vykopávek pozůstatků dinosaurů.

Sdružení cestovního ruchu Jeseníky přišlo s projektem Turistická trasa po městech připomínajících čarodějnické procesy. Výsledkem projektu je vytvoření systému cyklotras, které propojí místa s historicky doloženými zmínkami o čarodějnických procesech. Trasa cyklostezky povede přes Mohelnici, Šumperk, Velké Losiny, Jeseník a polskou Nysu. V Šumperku se pak cyklisté mohou zastavit v muzejní expozici čarodějnických procesů.

Dalším velkým česko-polským, resp. olomoucko-opolským, projektem, s podporou INTERREG IIIA, je projekt s názvem „Turistický informační portál Olomouckého kraje“. Cílem projektu je rozšířit povědomí o turistických možnostech v Olomouckém kraji, zlepšit

marketing cestovního ruchu a tím i přilákat zahraniční, zejména polské, turisty do kraje.

S ohledem na zvyšující se zájem o cestovní ruch mezi ČR a Polskem vznikla potřeba zajištění bezpečnosti a plynulosti silničního provozu. Výsledkem byla realizace silnice II/446 Nová Seninka na hranici s Polskem. Kromě toho, že v úseku 5 km vznikne nová silnice, bude vytvořen i nový hraniční přechod pro vozidla do 3,5t, což podpoří hospodářský rozvoj obou regionů. Tento projekt byl podpořen ze Společného regionálního operačního programu.

Dlužno dodat, že na rozvoji dobrých vztahů s Polskem se nepodílí pouze kraj, ale jsou to i samotné obce, euro-regiony, mikroregiony, neziskové organizace atd., které realizují společné projekty typu kulturních a společenských setkávání, sportovních turnajů, vzájemné výměny získaných zkušeností atd. Témata těchto projektů odpovídají výzvám Fondu malých projektů.

V některých projektech INTERREG IIIA vystupuje Olomoucký kraj pouze jako konzultant či koordinátor s ne finančním podílem v rámci partnerství. V roce 2002 totiž oba regiony přistoupily k vzájemné Dohodě o spolupráci mezi Olomouckým krajem a Opolským vojvodstvím. Kromě úzké spolupráce dohoda deklaruje podporu v otázkách regionálního rozvoje, plánování, realizace projektů v oblasti dopravní a technické infrastruktury, v oblasti vodního hospodářství a protipovodňové prevence, což samozřejmě není celkový výčet jednotlivých ujednání dohody.

V uplynulém roce se kraj zúčastnil prezentace v pol-



ských Katovicích, která proběhla pod záštitou generálního konzula ČR v Polsku. Prezentace se na obou stranách setkala s velkým ohlasem. Z toho důvodu v letošním roce by Olomoucký kraj chtěl na tuto dobrou zkušenost navázat pozváním polského partnera na vybrané kulturní akce v regionu.

Velkou výzvou je také příprava na nové plánovací období 2007 – 2013, kdy už teď vzniká řada námětů na další spolupráci.

Ing. Pavel Horák

1. náměstek hejtmana Olomouckého kraje

Velké projekty PHARE CBC na území polské části Euroregionu Glacensis



Modernizace silnice č. 389 Duszynki-Zdrój – Zieleniec

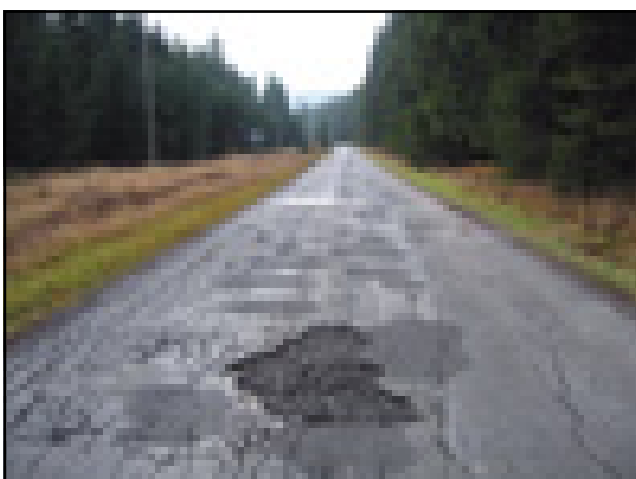
17. prosince 2005 byla ukončena přestavba vojvodské komunikace č. 389 na úseku 11,2km Duszynki-Zdrój – Zieleniec. Realizace investice je první etapou modernizace příjezdových komunikací z polské části k hraničnímu přechodu Mostowice – Orlické Záhoří. Oprava silnic bude pokračovat v roce 2006, a to na úseku Zieleniec – Mostowice, bude však finančně podpořena již z prostředků Evropského fondu regionálního rozvoje v rámci programu INTERREG IIIA Česká republika – Polsko.

Koncem roku 2005 byla zahájena druhá investice v oblasti dopravy, a to výstavba pruhů pro pomalá vozidla na silnici č. 8. na úseku Duszynki-Zdrój – Lewin Kłodzki. Během realizace investice bude provoz na této mezinárodní dopravní trase výrazně obtížnější, avšak konečný výsledek určitě zlepší bezpečnost na tomto úseku, kde každodenně projíždí přibližně 1500 nákladních vozidel.



Pokračující výstavba pruhů pro pomalá vozidla na silnici č. 8 Kudowa-Zdrój – Kłodzko

VELKÉ PROJEKTY INTERREG IIIA – polská část



Současný stav vojvodské silnice Zieleniec - Mostowice

V rámci Iniciativy společenství INTERREG IIIA Česká republika – Polsko odsouhlasil Řídící výbor doposud finanční podporu pro 19 projektů z polské části Euroregionu Glacensis v celkové výši přes 4,1 milionů eur. Ve většině případů se projekty týkají rozvoje cestovního

ruchu. V rámci projektů velké infrastruktury je významná investice, která znamená pokračování příjezdových komunikací k silničnímu hraničnímu přechodu Mostowice - Orlické Záhoří, kterou bude v roce 2006 realizovat Dolnoslezská správa vojvodských silnic (Dolnośląski Zarząd Dróg Wojewódzkich).



Hraniční přechod Orlické Záhoří – Mostowice

Okruh T. G. Masaryka

V roce 2004 partnerská města Náchod a Lázně Chudoba (Kudowa-Zdrój) oslavila 750., resp. 650., výročí prvního dochovaného písemného připomenutí jejich existence. Oslavy vyvrcholily 11. září v Náchodě na náměstí a v Lázních Chudoba (Kudowa-Zdrój) v lázeňském parku. Jejich součástí také byla první společná jízda Poláků a Čechů na kolech po okruhu T. G. Masaryka, který byl vyznačen na obou stranách státní hranice z podnětu ředitele muzea v polské Čermné (Czermna) pana Kamińskiego. Tento nadšený propagátor myšlenek spolupráce a přátelských

kontaktů lidí různých etnik a kultur se významně přičinil o to, že jméno prvního českého prezidenta je symbolicky spojeno právě s touto trasou. A nejen symbolicky - v roce 1901 T. G. Masaryk vykonal s místními učiteli výletní trasu z Náchoda přes Běloves do Malého Poříčí a Žďárek, dále až do Stroužného (Pstrážna), kde navštívili evangelický kostel. Zajeli i do Chudoby, kde vrcholila lázeňská sezóna. Se svou rodinou pak strávil roku 1903 dovolenou v blízkém Velkém Dřevíči. Učarovala jim řeka Metuje a syn Jan Masaryk jezdil rád do okolí na kole. Kolo se stalo dopravním prostředkem zanedlouho na to i pro T. G. Masaryka.

Trasa T. G. Masaryka začíná v Náchodě. Vyhýbá se frekventovaným komunikacím a vede nábřežím přes sídliště pod Montací k fotbalovému hřišti v Bělovsí. Dotýká se zatím opuštěných lázní, řeku pak neopouští a dále prochází malebným údolím Metuje až do Velkého Poříčí a Hronova. Z míst spojených se životem a dílem českého spisovatele Aloise Jiráska se vine pestrou zvládnou krajinou do Žďárek k úpatí pískovcových Stolových hor. V polském národním parku stejného jména pokračuje přes vesničku Stroužné kolem kamenného



evangelického kostelíka, spojeného s osudy českých evangelíků, na jedinečnou vyhlídku do Čech na Velké Bukovině. Vede nás dále do nitra lesů majestátné stolové hory „Bor“, aby pak prudkým sjezdem pokračovala do horské osady Jakubovice a dalším sjezdem až do středu města Kudowa-Zdrój. Vesničkou Slaný se vrací zpět k Bělovsí a po živější Kladské ulici přes Běloves do Náchoda.

Náchod a Lázně Chudoba (Kudowa-Zdrój) přijaly první sobotu v září za den, který by se měl stát pro vyznavače



jízdních kol pravidelně každý rok společným na okruhu T. G. Masaryka. Další ročníky společné jízdy chtějí v následujících letech střídavě připravovat organizátoři z Lázní Chudoba a z Náchoda.

Společná snaha obou měst o spolupráci významně přispěla k tomu, že v dalších letech budou účastníci jízd spokojenější i s kvalitou cest, po kterých je cyklotrasa vyznačena. Rekonstrukce špatně sjízdných úseků vyústila v roce 2005 v provedení společného investičního projektu v rámci programu Evropské unie INTERREG IIIA. Evropské peníze byly určeny na cyklostezku v náchodské Kladské ulici, na pokračování stavby cyklostezky z Malého do Velkého Poříčí (město Náchod a obec Velké Poříčí) a rekonstrukci silnice z Velkého Poříčí do Malé Čermné (Královéhradecký kraj). Celkem byly připraveny a provedeny na české straně z tohoto grantu čtyři stavby:

Okruh T. G. Masaryka – cyklostezka Náchod – Malé Poříčí

Stavba nové cyklostezky o šíři 3 m a délce 568 m s asfaltovým krytem v úseku Malé Poříčí po katastrální hranici města Náchoda s obcí Velké Poříčí. Navazuje na již vybudovanou cyklostezku od hraničního přechodu s Polskem v Náchodě, Bělovsi do Malého Poříčí k zastávce ČD.

Stavba byla zahájena 16. 5. 2005 a ukončena 13. 10. 2005.

Zhotovitel stavby: COLAS CZ, a.s., Hradec Králové (závod Sever).

Celková cena projektu 1 475 tisíc korun.

Okruh T. G. Masaryka – cyklostezka Kladská ul, v Náchodě

Nová cyklostezka je vybudována jako obousměrná po pravé straně silnice II/303 Náchod-Hronov. Cyklostezka začíná za okružní křižovatkou v Náchodě „U Itálie“ a končí před zastávkou ČD Náchod - Běloves v celkové délce cca 1900 m. Stavba byla zahájena 20. 7. 2005 a ukončena 20. 10. 2005.

Cena stavby činí 9 336 tisíc korun.

Zhotovitelem stavby je firma M -Silnice, a.s., Pardubice.



Okruh T. G. Masaryka – cyklostezka Velké Poříčí

Silnice III/3032 a III/3033 Velké Poříčí – Malá Čermná – státní hranice

V roce 2006 bude ze stejného programu financována městem Kudowa-Zdrój ještě nová silnice od hraničního přechodu v Malé Čermné kolem lázeňského parku do centra města Kudowa-Zdrój.

Společnou žádost o grant vypracovala pražská projekční kancelář Aveo, s.r.o., stavební projekt připravily hradecké firmy Prodis (cyklostezka Malé Poříčí – Velké Poříčí) a DIK (cyklostezka Kladská ul.). Město Náchod a obec Velké Poříčí vyvinuly nemalé úsilí při projednávání výkupu pozemků pro stavby. Četná jednání vedla k dohodě i v případě výměny prefabrikovaného oplocení kolem pozemků Českých drah v Kladské ulici. Stavby se podařilo úspěšně realizovat díky vstřícnosti vlastníků či majetkových správců pozemků a dobré spolupráci investičního oddělení odboru majetku městského úřadu v Náchodě, obce Velké Poříčí s dodavateli staveb (M-Silnice, Colas, Strabag, Stavby silnic a železnic). Na základě četných připomínek občanů z Bělovsi se podařilo v průběhu stavby upravit projektovou dokumentaci na cyklostezku v ul. Kladská tak, že je po dokončení oddělena od silnice ochranným pásem zeleně a strohý betonový plot ČD osázen popínavými rostlinami.

Nové asfaltové vozovky umožňují nejen bezpečnou jízdu na kole, ale jsou také hojně vyhledávány sportovci na kolečkových bruslích a kolečkových lyžích.

Rekonstruované úseky v Náchodě a Velkém Poříčí jsou rovněž částí republikové cyklotrasy č. 22, která spojuje Orlické hory s Adršpašskými skalami, Krkonošemi a Jizerskými horami. V Náchodě je rovněž uvažována jako základní lázeňsko-rekreační osa pro pěší a cyklisty. Celý okruh je vybaven 13 informačními panely s cykloturistickými mapami, v Bělovsi, mezi Malým a Velkým Poříčím a ve Stolových horách také odpočívadly.

Čtyři české stavby byly dokončeny 15. listopadu a slavnostně otevřeny ve čtvrtek 24. listopadu 2005.

Město Náchod



Na lyžích potřetí přes státní hranice



Díky příznivému počasí se vydala více než stovka vyznavačů lyžování 11. března 2006 na trať třetího ročníku Euroregionálního běhu na lyžích „Memoriál Heinricha Rübartsche“. Letošní třetí ročník byl podpořen grantem Evropské unie z programu INTERREG IIIA, Fondu mikroprojektů v regionu Glacensis.

Z polské strany byly organizátory Stowarzyszenie Gmin Ziemi Kłodzkiej (Sdružení obcí kladského pomezí), z české strany Dobrovolný svazek obcí Region Orlické hory.

Trasa tohoto závodu v délce 8,9 kilometru vedla od Masarykovy chaty přes Vrchmezi do polského Zieleniece. V průběhu závodu byla mimořádně otevřena hranice v lokalitě Vrchmezi - Orlica v místech, kde by měl být ještě v letošním roce otevřen nový hraniční přechod na turistické stezce. Vítěz letošního ročníku obdržel pohár hejtmána Královéhradeckého kraje, který předal 1. náměstek hejtmána Helmut Dohnálek.

Nejlepší běžci třetího ročníku běžeckého závodu

Muži 18-40 let

1. Ogorzalek (Pol., Sokół Nowa Ruda) 27:46 min.
2. Beran ml. (Spartak Police n. Met.) 29:47 min.
3. Záliš (CHKO Orlické hory) 32:08 min.

Muži 41-50 let

1. Čada (Redpoint Toko) 27:56 min.
2. Demjanovic (Redpoint Toko) 32:15 min.
3. Balcar (SKP Rychnov n. Kn.) 34:52 min.

Muži 51 let a starší

1. Beran st. (Spartak Police n. Met.) 28:04 min.
2. Křoustek (Ski Skuhrov n. B.) 32:05 min.
3. Hlaváček (SKP Rychnov n. Kn.) 35:19 min.

Ženy 18-40 let

1. Křoustková (TJ Porkert Skuhrov n. B.) 37:35 min.
2. Holíková (TJ Porkert Skuhrov n. B.) 40:27 min.
3. Sobolová (Rychnov n. Kn.) 49:42 min.

Ženy 41-50 let

1. Zagajová (Pol., Duszniki Zdrój) 37:16 min.
2. Beranová (Spartak Police n. Met.) 39:29 min.
3. Remešová (TJ Porkert Skuhrov n. B.) 43:55 min.

Ženy 51 let a starší

1. Křoustková (Skuhrov n. B.) 50:34 min.
2. Zarębska (Pol., KTN Psie Pole Wrocław) 1:08:47
3. Pietrzykowska (Pol., KTN Psie Pole Wrocław) 1:25:08





Dorostenky

1. Beranová (Spartak Police n. Met.) 35:12 min.
2. Konieczna (Pol., UKS KSG Boguszów Gorce) 51:52 min.
3. Urbinska (Pol., UKS KSG Boguszów Gorce) 52:25 min.

Žákyně

1. Remešová (TJ Porkert Skuhrov n. B) 38:46 min.
2. Urbinska (UKS KSG Boguszów Gorce) 55:08 min.
3. Heltaová (UKS KSG Boguszów Gorce) 1:04:33.

Lyžařský propagační závod, pořádaný v rámci příhraniční spolupráce s Polskem, ukázal možnosti lyžařské turistiky v oblasti Orlických hor. Memoriál Heinricha Rübartsche nese jméno známého průkopníka běžeckého lyžování a turistiky. Ten se stal známý tím, že na Vrchmezi vybudoval z iniciativy Kladského horského spolku začátkem 80. let 19. století rozhlednu a chatu, obě však byly zničeny.

sekretariát Euroregionu Glacensis

1084 metrů vysoký Humeničný vrch, polsky Orlica, se nyní jmenuje Vrchmezi. Roku 1880 na něm vybudoval 16metrovou vyhlídkovou věž a o tři roky později i chatu Heinrich Rübartsch z nedalekého Zieleniece, tehdejšího Grünwaldu. Pro nás je pozoruhodné, že onen pán s plnovousem a smrkovou snítkou za kloboukem byl potomkem českých protestantských exulantů Rybářových ze Strakonicka po 30leté válce a že tato chata (tehdy stála na území Pruska) poskytovala přístřeší i východočeským poutníkům, kteří s procesím procházeli do Vamberk. Později vybudoval ještě druhou rozhlednu, o tři metry nižší, na Šerlichu v místě známé Masarykovy chaty; tehdy na výstavbu oné rozhledny získal povolení knížete Colloreda-Mansfelda. Když už je o knížeti pánu zmínka, pak právě od něj dostal Rübartsch darem několik párů lyží, které si šlechtic přivezl z Norska. Při Rübartschových aktivitách se nedí-



víme, že se pak stal průkopníkem lyžování v Orlických horách. Chata na Vrchmezi vyhořela 1946, rozhledna se rozpadla a na místě té druhé - na Šerlichu - stojí od roku 1925 let Masarykova chata. V Zielenieci při silnici směr Dušníky (Duszniki), malý kousek pod Masarykovou chatou, byla v prosinci roku 2000 odhalena pamětní deska Heinrichu Rübartschovi. Rübartschovým pravnukem je 1. náměstek hejtmána Královéhradeckého kraje Helmut Dohnálek

PhDr. Josef Krám



Památník Heinricha Rübartsche

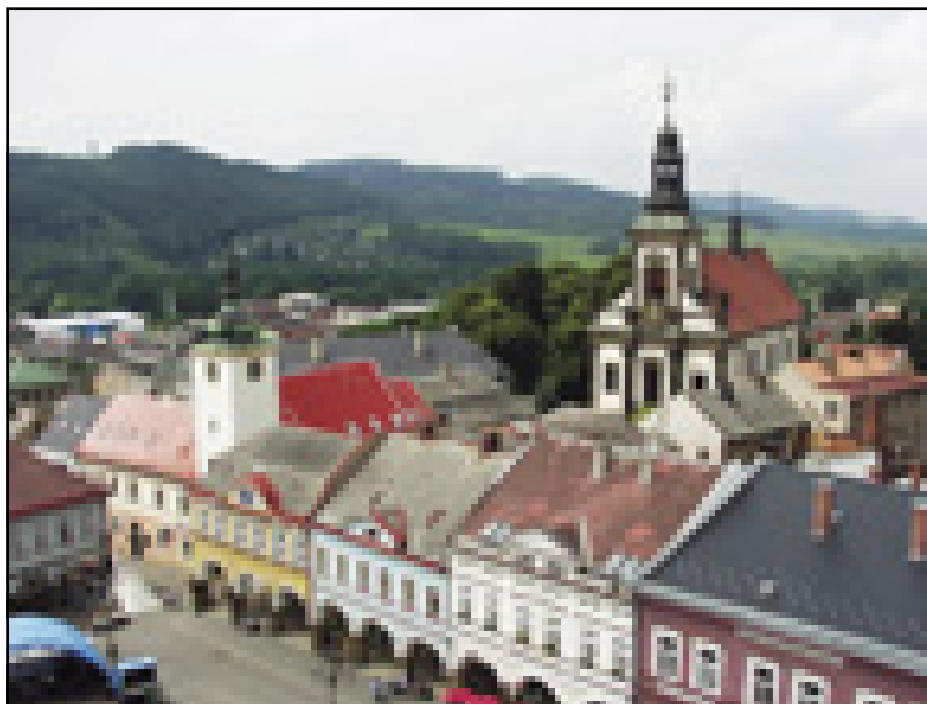
Partnerská spolupráce měst Ústí nad Orlicí a Kladská Bystřice (Bystrzyca Kłodzka)

Město Ústí nad Orlicí poprvé podepsalo smlouvu o partnerské spolupráci s polským příhraničním městem Kladskou Bystřicí již v roce 1994. K upevnění a posílení těchto již existujících přátelských vztahů navázalo v roce 2002 uzavřením nové „Smlouvy o partnerství a spolupráci“. Na základě této smlouvy se obě města snaží o rozvoj, prohloubení vztahů a vzájemnou pomoc v oblasti hospodářství, kultury, školství, turistiky a sportu.

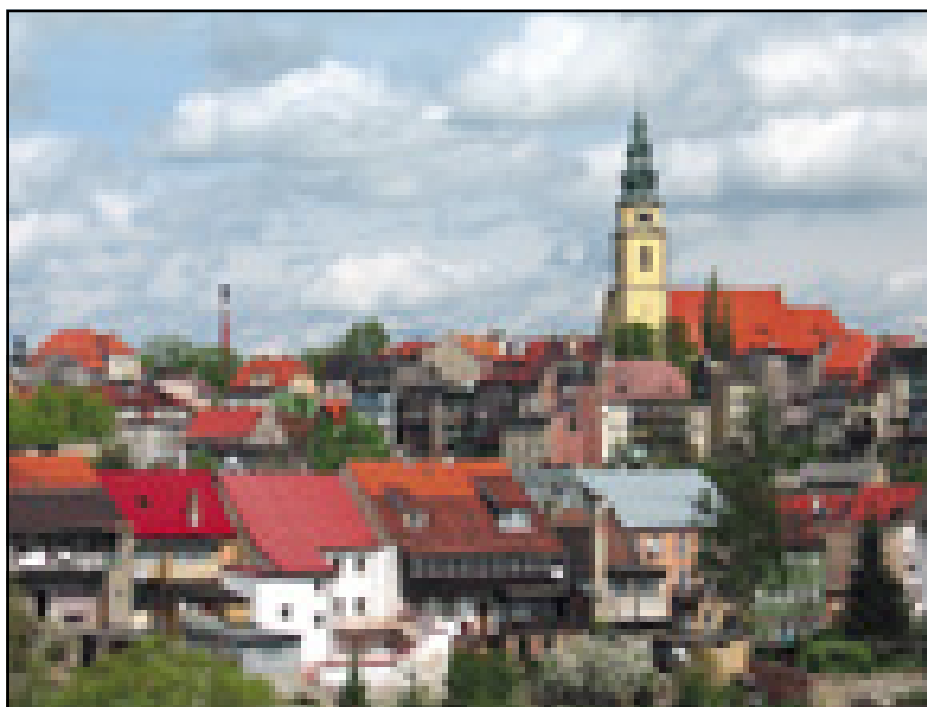
V roce 2005 se obě města společnou měrou podílela na projektu „Systém turistických informací partnerských měst“ z předstupního programu CBC Phare.

Město Ústí nad Orlicí je také každoročně žadatelem z programu na podporu aktivit v rámci partnerské spolupráce měst Town-twinning. Z tohoto programu obdrželo dotaci na červnové městské slavnosti, kterých se Kladská Bystřice pravidelně aktivně účastní formou kulturních vystoupení.

Jako členové Euroregionu Glacensis vyvíjejí obě města značnou aktivitu v podávání projektů do programu Iniciativy Společenství INTERREG IIIA ČR – Polsko. Tento rok byla z tohoto programu schválena dotace na rekonstrukci Hernychovy vily, známé historické památky v Ústí nad Orlicí, ve výši téměř 20,5 milionů korun, kde vznikne kulturně společenské centrum česko-polského příhraničí. V neposlední řadě obě města spolupracují na zpracování žádostí do Fondu mikroprojektů INTERREG IIIA v regionu Glacensis. Ten podporuje rozpočtově malé projekty typu „People to people“, které jsou z hlediska hlubšího navazování partnerství velice významné. Předmětem těchto projektů je spolupráce místních a polských organizací (škol, hasičů, informačních center a kulturních institucí), které jsou městy zaštiťovány. Cílem je seznámení našich a polských občanů s kulturou, historií a tradicemi za hranicemi jejich domo-



Ústí nad Orlicí



Kladská Bystřice

vů a zlepšení poskytovaných služeb v rámci cestovního ruchu na česko – polském pohraničí. V současné době se tyto společné projekty právě realizují.

Město Ústí nad Orlicí a Kladská Bystřice prostřednictvím partnerských vztahů mezi občany, mládeží a organizacemi přispívá k trvalému porozumění mezi jednotlivými národy, což je dalším krokem k sjednocení Evropy.

Město Ústí nad Orlicí

Partnerství Mikroregion Rychnovsko – Gmina Kłodzko



Počátky partnerství sahají do roku 2002, kdy Rychnov nad Kněžnou uspěl ve PHARE CBC s projektem Česko-polského turistického informačního centra. Úsilí realizačního týmu vyvrcholilo mezinárodní konferencí k rozvoji cestovního ruchu na území Orlických hor na české a polské straně. Uskutečnila se v Polanici-Zdrój, zúčastnili se jí starostové Mikroregionu Rychnovsko a jejich partneři starostové gmin. Rychnovský starosta pak obdržel pozvání starosty (wójta) Ryszarda Niebieszczańskiego na „Biegi Górskie“ a v té době začaly první úvahy o možnostech čerpání financí z programu INTERREG IIIA. Následovalo několik návštěv, na nichž byly podepsány smlouvy o partnerství mezi Mikroregionem Rychnovsko a Gminou Kłodzko a smlouvy o zpracování projektů.

V roce 2005 se zástupci našeho mikroregionu zúčastnili dožíněk v Polsku, Poláci byli hosty slavnostního otevření zrekonstruované školy v Rokytnici v Orlických horách a uskutečnila se návštěva nového Městského informačního centra v Rychnově nad Kněžnou. To plní poslání Česko-polského turistického informačního centra, realizo-

vaného projektem Phare CBC. Letos pokračují výměnné návštěvy a vystoupení – 8. ledna bylo v partnerském polském kulturním domě vystaveno několik českých betlémů a s úspěchem na něm vystoupil pěvecký sbor Carmina s „Vánočními hrami“.

V současné době se realizuje řada projektů informačního centra, u našich přátel probíhá kurz českého jazyka, připravují se výměnné stáže pracovníků informačních center, pracuje se na vydání nových propagačních materiálů, připravuje se účast dětí a mládeže na „Horských bězích“ (Biegi górskie). Na pěvecké soutěži v rámci Evropských dnů v Polsku vystoupí Carmina, navíc při letošních do-

žínkách a na novoročním koncertě společně s týnišťským mládežnickým Swing-bandem. Náš zástupce by se měl zúčastnit dvanáctidenního setkání výtvarníků „plenéristů“ v Polsku. Rychnovští chovatelé prověřují možnost uspořádat výstavu morčat v Polsku, mladí kuchaři z rychnovského učiliště budou v červnu předvádět své umění na dnech „Pívních předkrmů“.

Vladimír Hulman, tajemník
Mikroregion Rychnovsko



Fond mikroprojektů INTERREG IIIA Česká republika – Polsko v regionu Glacensis



Česká část Euroregionu Glacensis obdržela z prostředků Evropského fondu regionálního rozvoje v rámci Programu INTERREG IIIA Česká republika – Polsko na podporu malých projektů pro příjemce 846 401 eur. Polská část obdržela 525 088 eur. Rozdílné alokace jsou způsobeny větší rozlohou české části euroregionu. V rámci uzavřených dvou kol bylo k finanční podpoře schváleno 35 projektů českých příjemců v částce přibližně 317 000 eur. Z polské strany dostalo podporu celkem 48 projektů polských příjemců v částce přibližně 377 000 eur.

Fond byl vyhlášen společně na obou stranách 27. 6. 2005. Následovalo školení žadatelů na obou stranách. První sběr projektů byl ukončen 30. 9. 2005 a o projektech bylo rozhodnuto na prvním zasedání Euroregionálního řídicího výboru 14. 11. 2005 v Rychnově nad Kněžnou. Druhý sběr projektů byl ukončen 16. 12. 2005 a o projektech bylo rozhodnuto 15. 2. 2006 v obci Boguszyn. Třetí sběr projektů byl ukončen 14. 4. 2006 a o projektech bude rozhodnuto na zasedání 7. 6. 2006 v Žacléři.

V rámci Fondu mikroprojektů je možné žádat na neinvestiční aktivity v rozmezí 2 000 – 20 000 eur dotace s výší vlastního spolufinancování min. 25 % způsobilých výdajů na české straně a 15 % na straně polské.



2. Euroregionální řídicí výbor v Boguszynie



Školení žadatelů na polské části



Podpis společných dokumentů pro realizaci Fondu mikroprojektů



1. Euroregionální řídicí výbor v Rychnově nad Kněžnou

Typy vhodných aktivit

Kultura, sport

Kulturní a sportovní výměny, které již existují a jež se nově zakládají mezi místními skupinami na obou stranách příhraničního regionu s důrazem na rozvoj tradic.

Typy vhodných aktivit: kulturní a sportovní akce, akce zájmových spolků, soutěže, slavnosti, aktivity v oblasti umění, historie a tradic apod. Předmětem podpory bude hlavně organizační stránka akcí.

Vzdělávání, lidské zdroje, komunikace

Projekty, které se vztahují k rozvoji lidských zdrojů i vzdělávání, a jež mohou oslovit široké spektrum účastníků a pomáhají vytvářet nebo prohlubovat dovednosti organizačních struktur žadatelů.

Typy vhodných aktivit: spolupráce škol a jiných organizací, jazykové vzdělávání, školení, vzdělávací kurzy, výměnné pobyty, projekty v oblasti zaměstnanosti, trhu práce, meziregionální a přeshraniční spolupráce, sociální integrace, toky informací apod.

Plánování, hospodářský rozvoj

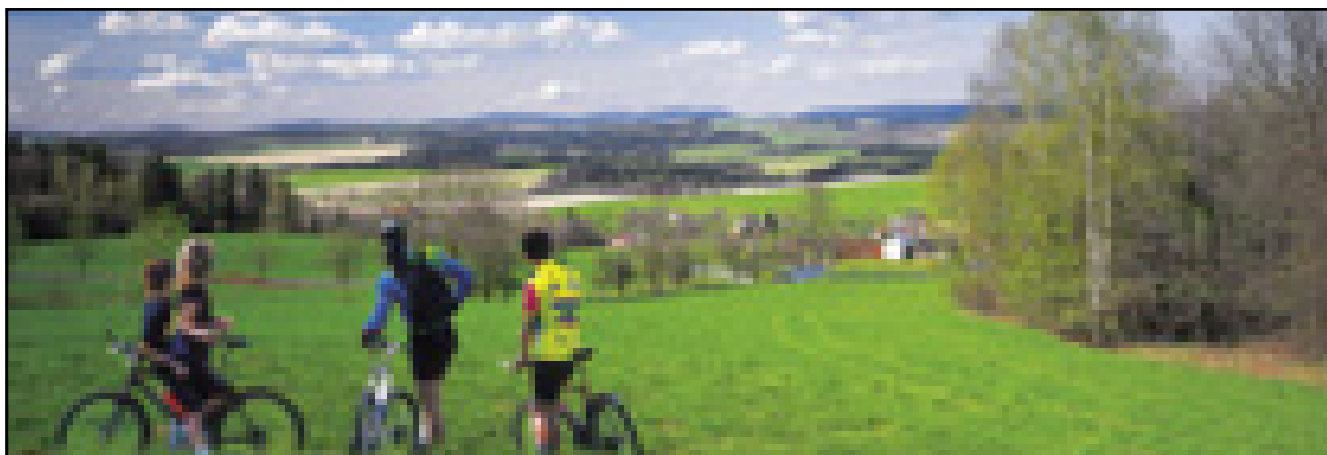
Typy vhodných aktivit: výzkumy, společné plánování rozvoje příhraničí, projekty profesních a zájmových organizací, přenos manažerských dovedností, marketingové iniciativy, propagační akce, trhy, výstavy apod.

Životní prostředí

Typy vhodných aktivit: vyhodnocování problémů, školení v oblasti ekologie, společný výzkum přírody příhraniční oblasti a ostatní aktivity relevantní k danému typu projektu

Cestovní ruch

Typy vhodných aktivit: plánování v oblasti cestovního ruchu, projekty zaměřené na rozvoj a posílení institucí v oblasti cestovního ruchu, podnikatelů, semináře o cestovním návrhu a zavedení nových turistických produktů, tvorba místních a regionálních informačních systémů, podpora vytváření partnerství v oblasti cestovního ruchu na regionální úrovni apod.



Projekty je možné předkládat průběžně. Aktuální termín pro předkládání projektů pro čtvrté zasedání Euroregionálního řídicího výboru je do 27. 9. 2006 do 12 hodin.

Veškeré informace o Fondu mikroprojektů naleznete na adresách:

pro příjemce z české strany: www.euro-glacensis.cz

pro příjemce z polské strany: www.euroregion-glacensis.ng.pl

Vydává Euroregion Pomezí Čech, Moravy a Kladska – Euroregion Glacensis

Panská 1492, 516 01 Rychnov nad Kněžnou, Česká republika

ve spolupráci s Stowarzyszeniem Gmin Polskich Euroregionu Glacensis

Łukasiewiczza 4, 57-300 Kłodzko, Polsko

Registrováno MKČR E 16575

Redakce pro českou část: tel.: 00420 494 531 054, e-mail: info@euro-glacensis.cz

Redakce pro polskou část: tel.: 0048 74 86 771 30, e-mail: eg@euroregion-glacensis.ng.pl



Tento projekt byl spolufinancován ze zdrojů EU v rámci Iniciativy INTERREG IIIA prostřednictvím Euroregionu Glacensis.

Foto Euroregion Glacensis, Lubomír Imlauf (obálka a cyklotrasa T. G. M.).

Grafický design Miloš Kaválek. Litografie reklamní studio Kazi. Tisk GZH s.r.o.

